



ΕΘΝΙΚΗ ΤΡΑΠΕΖΑ

Διεύθυνση Οικονομικής Ανάλυσης



Μικρομεσαίες Επιχειρήσεις

Έρευνα Συγκυρίας, Α' Εξάμηνο 2023

Δυνατή ανάπτυξη το 2023 υποδηλώνει ο Δείκτης Εμπιστοσύνης των ΜμΕ, με ατμομηχανή τις επενδύσεις

Δείκτης εμπιστοσύνης ΜμΕ [1] [2]

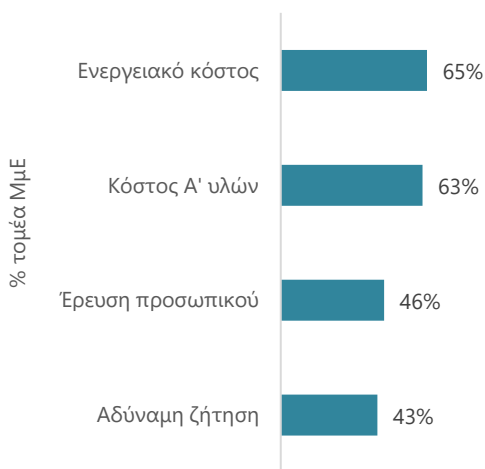


Αύξηση 8 μονάδων κατέγραψε ο Δείκτης Εμπιστοσύνης ΜμΕ το πρώτο εξάμηνο του 2023, φθάνοντας τις 16 μονάδες, μετά από ένα παρατεταμένο διάστημα επιδείνωσης που προκλήθηκε αρχικά από την πανδημία και στη συνέχεια από την ενεργειακή κρίση. Συμβατή με τη βελτίωση του οικονομικού κλίματος είναι η αύξηση του ποσοστού επιχειρήσεων που επιδιώκουν ανάπτυξη (57% του τομέα ΜμΕ, από 47% το προηγούμενο εξάμηνο).

Αξίζει να σημειωθεί ότι η επαναφορά σε αναπτυξιακή πορεία αφορά όλους τους βασικούς κλάδους (με ΜμΕ βιομηχανίας και υπηρεσιών να ξεχωρίζουν θετικά), ενώ υψηλότερη δυναμική εντοπίστηκε σε μεσαίες επιχειρήσεις (δείτε παράρτημα).

Πηγή: Έρευνα συγκυρίας Εθνικής Τράπεζας

Πιεστικά προβλήματα ΜμΕ

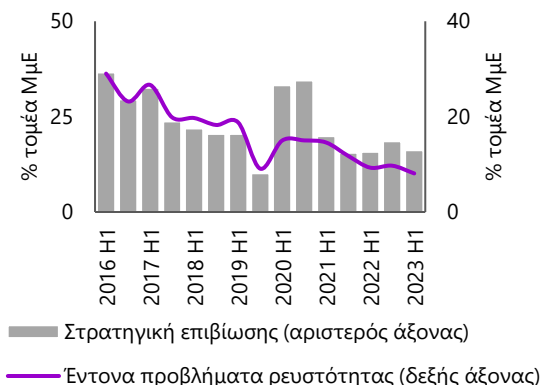


Πηγή: Έρευνα συγκυρίας Εθνικής Τράπεζας

Με την άνω βελτίωση, οι προσδοκίες των ΜμΕ έχουν καλύψει τα 2/3 της απόκλισης από τα μέγιστα επίπεδα της τελευταίας 4ετίας (κινούμενες σε αναλογία με το Δείκτη Εμπιστοσύνης της Ευρωπαϊκής Επιτροπής για την Ελλάδα, ο οποίος εστιάζει κυρίως σε μεγαλύτερες επιχειρήσεις).

Τα στοιχεία αβεβαιότητας που παραμένουν βάσει της έρευνας της ΕΤΕ, αφορούν κυρίως το κόστος ενέργειας και πρώτων υλών, το οποίο παρά την αποκλιμάκωση του τελευταίου 6μήνου (-42% σε τιμές ηλεκτρικής ενέργειας και -2% σε πρώτες ύλες βιομηχανίας) παραμένει σε υψηλά επίπεδα, αποτελώντας το πιεστικότερο πρόβλημα για τις ΜμΕ (με 63-65% του τομέα να δηλώνει υψηλή επίδραση). Ακολουθεί με ελαφρώς μικρότερη επίδραση η δυσκολία εύρεσης προσωπικού και η σχετικά αδύναμη ζήτηση, που πιέζουν σημαντικά το 46% και 43% του τομέα ΜμΕ αντίστοιχα.

Συνθήκες ρευστότητας



Πηγή: Έρευνα συγκυρίας Εθνικής Τράπεζας

Παρά τις πιέσεις της συγκυρίας, η χρηματοοικονομική υγεία των επιχειρήσεων παρουσιάζει σημάδια υψηλής ανθεκτικότητας, με το ποσοστό των επιχειρήσεων που αντιμετωπίζει έντονα προβλήματα ρευστότητας να παραμένει σε ιστορικά χαμηλά επίπεδα (8% του τομέα, από 10% το προηγούμενο εξάμηνο), παρά το γεγονός πως σταδιακά αποσύρονται τα έκτακτα μέτρα στήριξης των επιχειρήσεων.

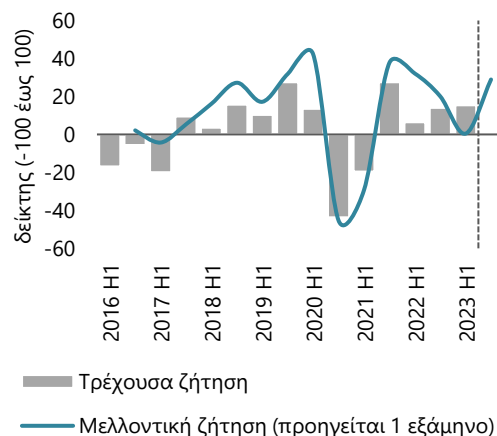
Παράλληλα, πτωτικά κινήθηκε το ποσοστό των επιχειρήσεων που ακολουθεί στρατηγικές επιβίωσης, το οποίο διαμορφώθηκε στο 16% του τομέα (έναντι 19% το προηγούμενο εξάμηνο).

Αξιοσημείωτο είναι το γεγονός ότι η βελτίωση στο Δείκτη Εμπιστοσύνης των ΜμΕ το τελευταίο εξάμηνο αντικατοπτρίζει κυρίως προσδοκίες για αυξημένη μελλοντική ζήτηση (με άνοδο 29 μονάδων στο σχετικό υποδείκτη, έναντι οριακής ανόδου για τον υποδείκτη τρέχουσας ζήτησης).

Η άνοδος είναι εμφανής στις επιχειρήσεις όλων των μεγεθών και κλάδων, με τις επιχειρήσεις του κλάδου των υπηρεσιών να ξεχωρίζουν καθώς σημειώνουν ιστορικό υψηλό στις προσδοκίες μελλοντικής ζήτησης, αντανακλώντας εν μέρει τις ισχυρά θετικές προοπτικές της επερχόμενης τουριστικής περιόδου*.

*Βλ. Τάσεις του Επιχειρείν: Τουρισμός, 2ο τρίμηνο 2023, Εθνική Τράπεζα

Συνθήκες Ζήτησης^[3]

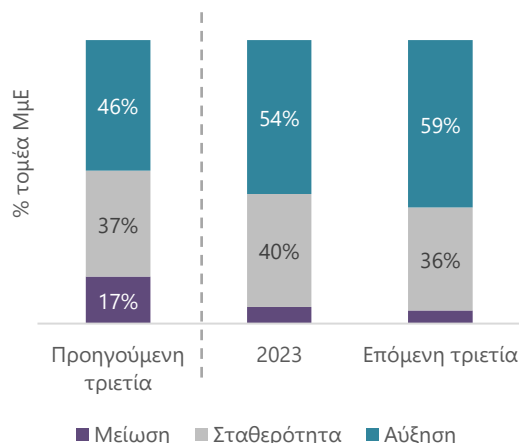


[3] Οι δείκτες αντιστοιχούν στο καθαρό ισοζύγιο των απαντήσεων, για μείωση (-100), σταθερότητα (0) και αύξηση (+100).
Πηγή: Έρευνα συγκυρίας Εθνικής Τράπεζας

Αναμενόμενη μεταβολή πωλήσεων

Η σταδιακή υποχώρηση των πηγών αβεβαιότητας μαζί με τις θετικότερες προοπτικές ζήτησης, οδηγούν την πλειοψηφία των ΜμΕ να αναμένει σταδιακή επιτάχυνση πωλήσεων, με μέση άνοδο της τάξης του 5% για το 2023 και περαιτέρω επιτάχυνση στο 7% την επόμενη τριετία. Ειδικότερα, το 54% του τομέα εκτιμά αύξηση πωλήσεων το 2023 και 59% για την επόμενη τριετία (έναντι 46% του τομέα με ανοδικές πωλήσεις την προηγούμενη τριετία).

Επιβεβαιωτικός της προσδοκώμενης βελτίωσης επιδόσεων είναι ο στρατηγικός προγραμματισμός των ΜμΕ για αύξηση παραγωγικών συντελεστών, με σχεδόν 40% του τομέα να προγραμματίζει για το 2023 είτε αύξηση προσωπικού είτε αύξηση παγίων (με το 12% να συνδυάζει και τα δύο).

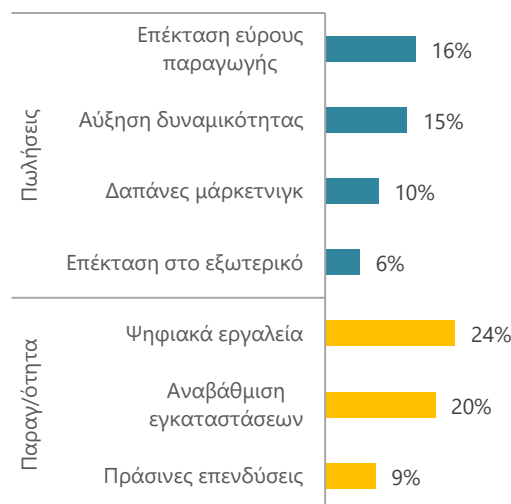


Πηγή: Έρευνα συγκυρίας Εθνικής Τράπεζας

Επενδυτικές προτεραιότητες

Εστιάζοντας στη μεσοπρόθεσμη επενδυτική διάθεση των επιχειρήσεων, το 43% των ΜμΕ εκτιμά ότι την επόμενη τριετία θα αυξηθεί το συνολικό ύψος των επενδύσεων του συγκριτικά με την προηγούμενη τριετία (ενώ μόλις 10% εκτιμά ότι θα επιβραδύνει).

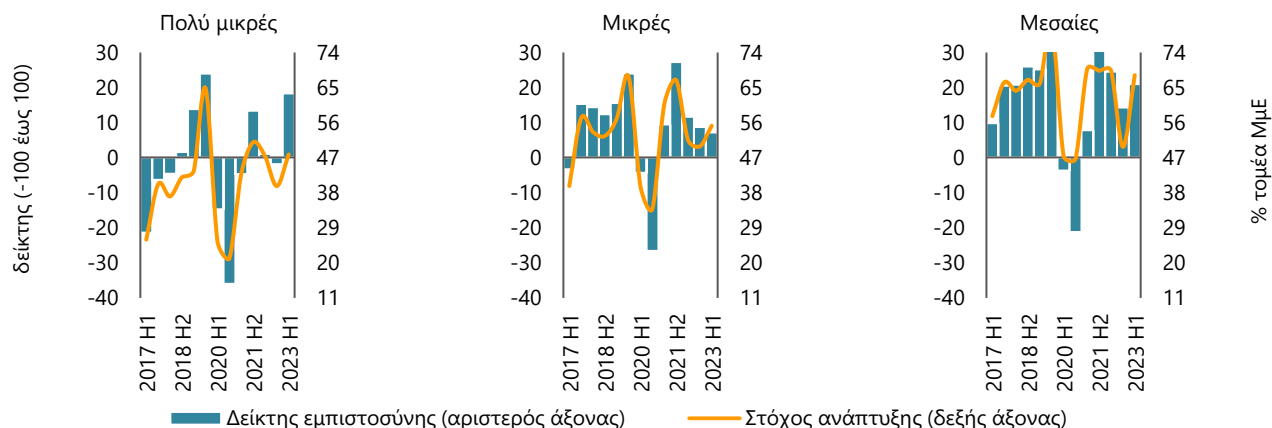
Αξίζει να αναφερθεί ότι ο τρέχον αναπτυξιακός κύκλος φαίνεται να κινείται σε στέρεες βάσεις, καθώς οι επενδυτικές προτεραιότητες των επιχειρήσεων περιλαμβάνουν σχεδόν ισοδύναμα i) αύξηση πωλήσεων (47% του τομέα – κυρίως μέσω ενίσχυσης εύρους ή δυναμικότητας παραγωγής αλλά και επέκτασης του δικτύου διανομής) και ii) βελτίωση παραγωγικότητας (53% του τομέα – κυρίως μέσω ψηφιακών και πράσινων λύσεων μείωσης κόστους αλλά και εκσυγχρονισμού υποδομών).



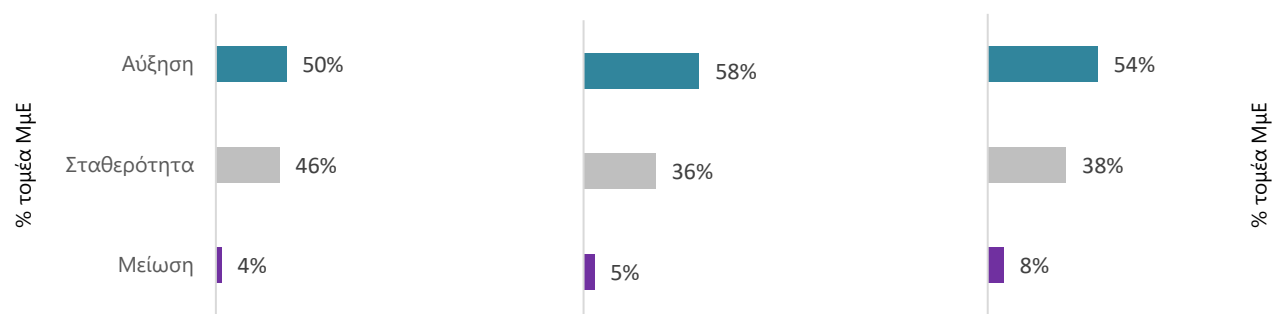
Πηγή: Έρευνα συγκυρίας Εθνικής Τράπεζας

Παράρτημα I: Ανάλυση ανά μέγεθος ^[1]

Δείκτης εμπιστοσύνης



Εκτιμώμενη πορεία πωλήσεων 2023



[1] Τα μεγέθη των επιχειρήσεων στην παρούσα ενότητα διακρίνονται βάσει του κύκλου εργασιών τους ως εξής (σε εκ. €): Πολύ μικρές (0 – 0,5], Μικρές (0,5 – 2,5] και Μεσαίες (2,5 – 10)

[2] Ο δείκτης αντιστοιχεί στο καθαρό ισοζύγιο των απαντήσεων για μείωση (-100), σταθερότητα (0) και αύξηση (+100).

Πηγή: Έρευνα συγκυρίας Εθνικής Τράπεζας

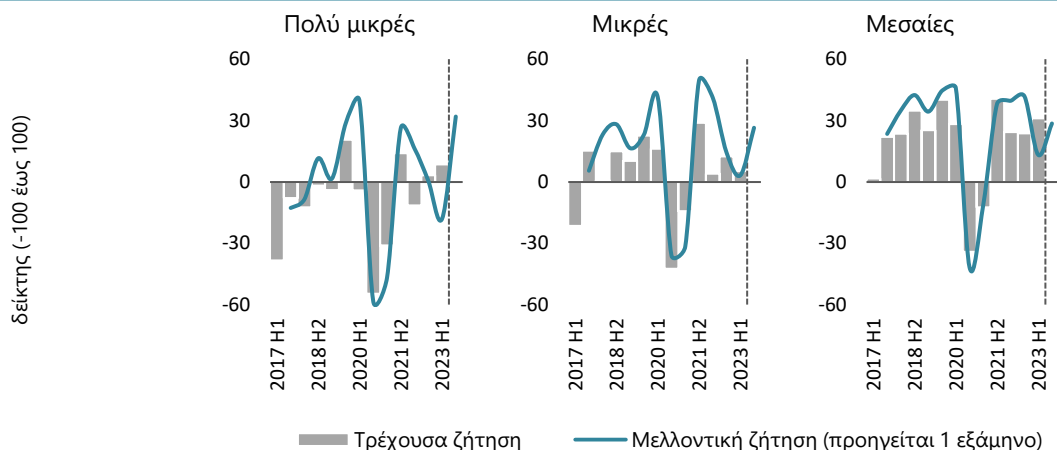
Σημαντική αύξηση καταγράφεται στο Δείκτη Εμπιστοσύνης για τις Πολύ μικρές και Μεσαίες επιχειρήσεις, ενώ σε όλα τα μεγέθη εντοπίζεται αυξημένη στροφή σε αναπτυξιακές στρατηγικές καθώς και προσδοκίες ανοδικών πωλήσεων το 2023 (με τις επιχειρήσεις που αναμένουν μείωση να περιορίζονται σε μονοψήφιο ποσοστό για όλα τα μεγέθη επιχειρήσεων). Αναλυτικότερα:

Πολύ μικρές επιχειρήσεις: Στις 18 μονάδες διαμορφώθηκε ο Δείκτης Εμπιστοσύνης για τις πολύ μικρές επιχειρήσεις (έναντι -2 το προηγούμενο εξάμηνο), ενώ το 48% του τομέα στοχεύει σε ανάπτυξη (από 40% το προηγούμενο εξάμηνο). Τέλος, το 50% του τομέα αναμένει αύξηση πωλήσεων για το 2023, έναντι 4% που αναμένει μείωση.

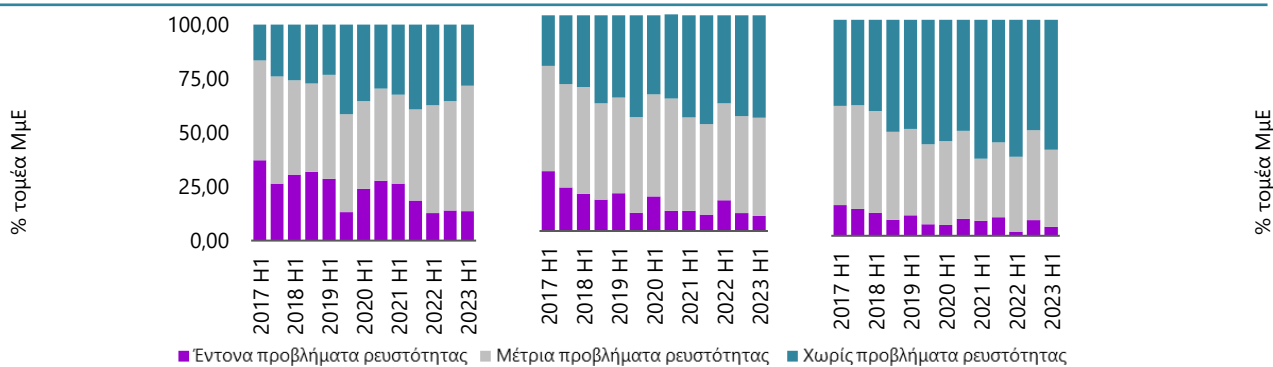
Μικρές επιχειρήσεις: Στις 7 μονάδες διαμορφώθηκε ο Δείκτης Εμπιστοσύνης των μικρών επιχειρήσεων (έναντι 9 το προηγούμενο εξάμηνο), ωστόσο θετικές παραμένουν οι ενδείξεις από τη μεσοπρόθεσμη διάθεση των επιχειρήσεων, με το 55% του τομέα να στοχεύει σε ανάπτυξη, καταγράφοντας αύξηση 5 μονάδων έναντι του προηγούμενου εξαμήνου. Τέλος το 58% του τομέα αναμένει αύξηση πωλήσεων για το 2023, έναντι του 5% που αναμένει μείωση.

Μεσαίες επιχειρήσεις: Στις 21 μονάδες διαμορφώθηκε ο Δείκτης Εμπιστοσύνης για τις μεσαίες επιχειρήσεις (έναντι 14 μονάδων το προηγούμενο εξάμηνο). Παράλληλα, το 68% του τομέα στοχεύει σε ανάπτυξη (από 50% του προηγούμενο εξάμηνο). Τέλος, το 54% του τομέα αναμένει αύξηση πωλήσεων για το 2023 έναντι του 8% που περιμένει πτώση για τις πωλήσεις του.

Εξέλιξη Ζήτησης



Πρόβλημα ρευστότητας



[1] Τα μεγέθη των επιχειρήσεων στην παρούσα ενότητα διακρίνονται βάσει του κύκλου εργασιών τους ως εξής (σε εκ. €): Πολύ μικρές (0 – 0,5), Μικρές (0,5 – 2,5] και Μεσαίες (2,5 – 10)

[2] Ο δείκτης αντιστοιχεί στο καθαρό ισοζύγιο των απαντήσεων για μείωση (-100), σταθερότητα (0) και αύξηση (+100).

Πηγή: Έρευνα συγκυρίας Εθνικής Τράπεζας

Σε θετικό έδαφος κινήθηκε ο δείκτης τρέχουσας ζήτησης για όλα τα μεγέθη επιχειρήσεων ενώ βελτιωμένες είναι και οι προσδοκίες της μελλοντικής τους ζήτησης. Η χρηματοοικονομική εικόνα του τομέα παραμένει υγιής, παρουσιάζοντας μάλιστα οριακή βελτίωση για τις μικρές και μεσαίες επιχειρήσεις. Πιο συγκεκριμένα:

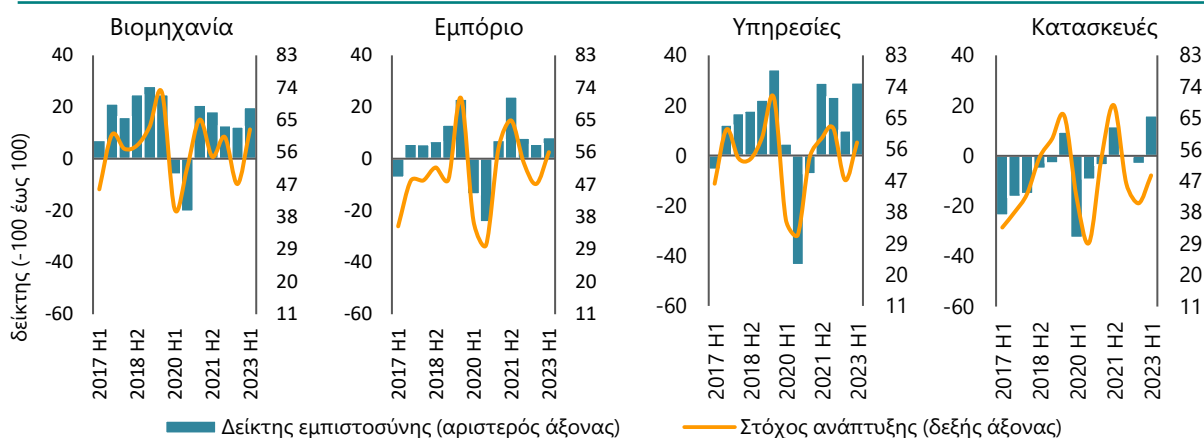
Πολύ μικρές επιχειρήσεις: Σε θετικό έδαφος κινήθηκε ο δείκτης τρέχουσας ζήτησης για τις πολύ μικρές επιχειρήσεις (9 μονάδες έναντι 3 το προηγούμενο εξάμηνο), με τις προσδοκίες για το επόμενο εξάμηνο να βελτιώνονται ακόμα εντονότερα (32 μονάδες έναντι -18 το προηγούμενο εξάμηνο). Παράλληλα το ποσοστό του τομέα που έχει έντονα προβλήματα ρευστότητας παρέμεινε σταθερό στο 14% για δεύτερο συνεχόμενο εξάμηνο.

Μικρές επιχειρήσεις: Επιδείνωση παρουσίασαν οι συνθήκες τρέχουσας ζήτησης για τις μικρές επιχειρήσεις, με τον αντίστοιχο δείκτη να διαμορφώνεται στις 5 μονάδες (από 12 το προηγούμενο εξάμηνο). Ωστόσο σημαντική βελτίωση για το επόμενο εξάμηνο προμηνύει η άνοδος του δείκτη μελλοντικής ζήτησης στις 26 μονάδες (έναντι 3 το προηγούμενο εξάμηνο). Στο 7% διαμορφώθηκε το ποσοστό των μικρών επιχειρήσεων που παρουσιάζει έντονα προβλήματα ρευστότητας (από 8% το προηγούμενο εξάμηνο).

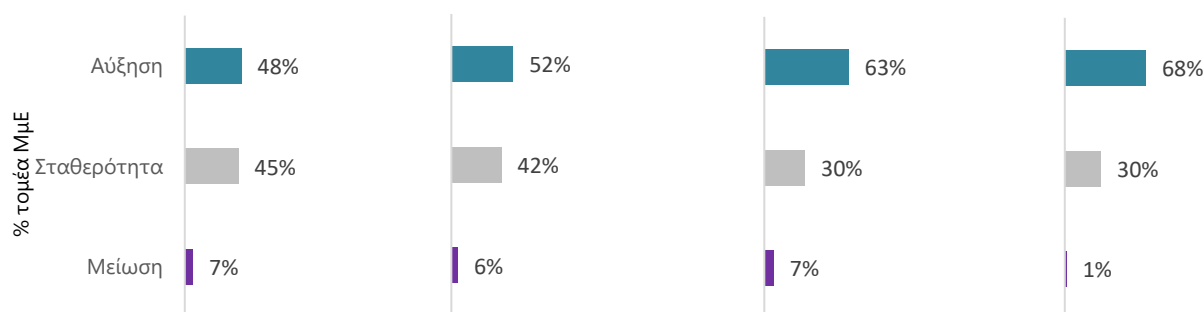
Μεσαίες επιχειρήσεις: Βελτιωμένος κατά 7 μονάδες είναι ο δείκτης τρέχουσας ζήτησης (31 μονάδες έναντι 24 το προηγούμενο εξάμηνο), ενώ βελτίωση εμφανίζει και ο δείκτης μελλοντικής ζήτησης (29 μονάδες έναντι 13 το προηγούμενο εξάμηνο). Παράλληλα το ποσοστό των επιχειρήσεων που παρουσιάζουν έντονα προβλήματα ρευστότητα αντιστοιχεί στο 4% του τομέα, οριακά μειωμένο σε σχέση με το προηγούμενο εξάμηνο (7%)

Παράρτημα II: Ανάλυση ανά Κλάδο

Δείκτης εμπιστοσύνης



Εκτιμώμενη πορεία πωλήσεων 2023



Ο δείκτης αντιστοιχεί στο καθαρό ισοζύγιο των απαντήσεων για μείωση (-100), σταθερότητα (0) και αύξηση (+100).

Πηγή: Έρευνα συγκυρίας Εθνικής Τράπεζας

Βελτίωση παρουσιάζει τόσο ο Δείκτης Εμπιστοσύνης όσο και ο στόχος ανάπτυξης για όλους τους κλάδους, αν και διαφορετικής έντασης. Παράλληλα, το μεγαλύτερο ποσοστό των επιχειρήσεων σε κάθε κλάδο αναμένει αύξηση πωλήσεων το 2023, με ιδιαίτερη δυναμική σε κατασκευές και υπηρεσίες. Αναλυτικότερα:

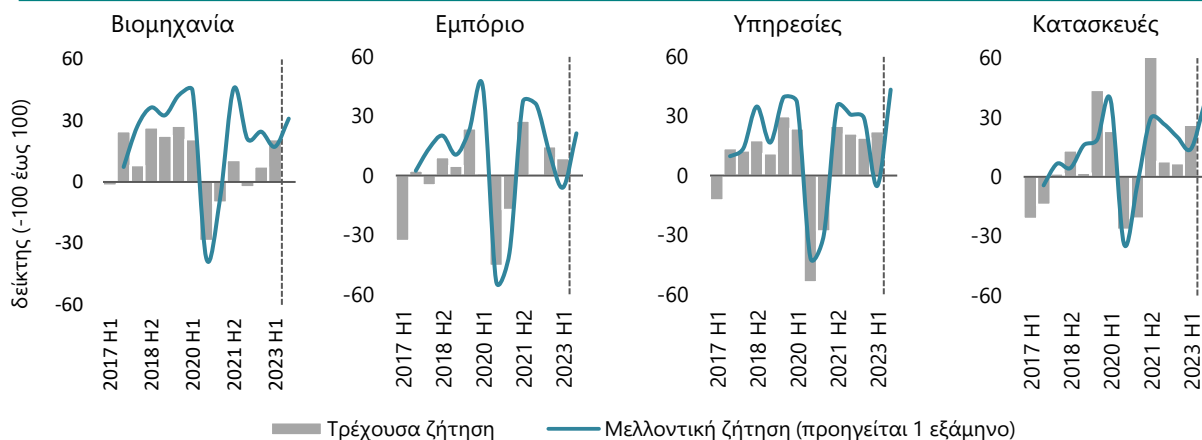
Βιομηχανία: Στις 20 μονάδες διαμορφώθηκε ο Δείκτης Εμπιστοσύνης ΜμΕ στη βιομηχανία (από 12 το προηγούμενο εξάμηνο), με το ποσοστό των επιχειρήσεων που στοχεύει σε ανάπτυξη να φτάνει το 62% (από 47% το προηγούμενο εξάμηνο). Παράλληλα το 48% του τομέα αναμένει αύξηση πωλήσεων το 2023 έναντι 7% που περιμένει πτώση.

Εμπόριο: Βελτίωση 2 μονάδων παρουσίασε ο Δείκτης Εμπιστοσύνης ΜμΕ στο εμπόριο (8 έναντι 6 το προηγούμενο εξάμηνο), με την πλειοψηφία του τομέα να στοχεύει πλέον σε ανάπτυξη (56% έναντι 47% το προηγούμενο εξάμηνο) και αύξηση πωλήσεων (52% έναντι 6% που αναμένει πτώση πωλήσεων).

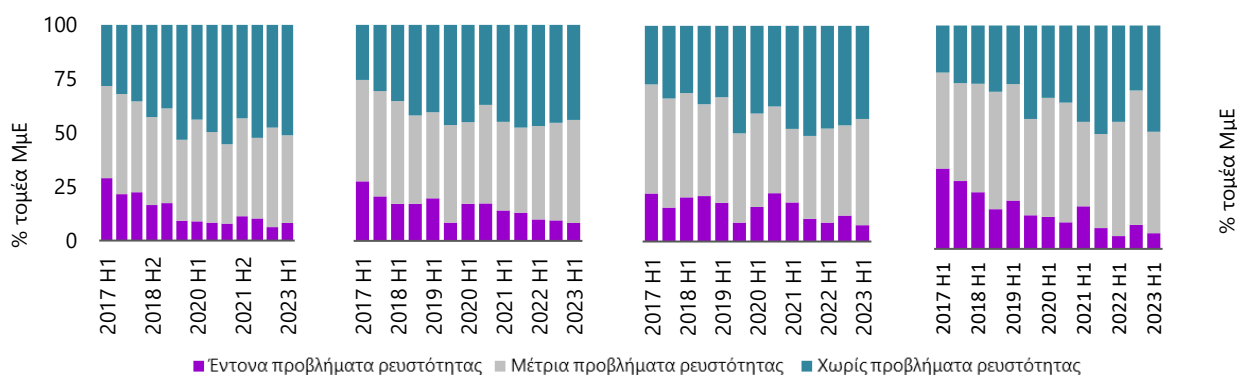
Υπηρεσίες: Στις 29 μονάδες διαμορφώθηκε ο Δείκτης Εμπιστοσύνης ΜμΕ στις υπηρεσίες (έναντι 10 το προηγούμενο εξάμηνο), με το ποσοστό του τομέα που στοχεύει σε ανάπτυξη να αγγίζει το 58% (από 47% το προηγούμενο εξάμηνο). Τέλος, το 63% του τομέα αναμένει αύξηση πωλήσεων το 2023 έναντι 7% που αναμένει μείωση πωλήσεων.

Κατασκευές: Βελτίωση 19 μονάδων παρουσίασε ο Δείκτης Εμπιστοσύνης ΜμΕ στις κατασκευές (16 έναντι -3 το προηγούμενο εξάμηνο) με το ποσοστό των επιχειρήσεων που στοχεύει σε ανάπτυξη να φτάνει το 49% (από 41% το προηγούμενο εξάμηνο). Επιπλέον το 68% του τομέα αναμένει αύξηση πωλήσεων το 2023 έναντι μόλις 1% που περιμένει μείωση.

Εξέλιξη ζήτησης



Πρόβλημα ρευστότητας



Πηγή: Έρευνα συγκυρίας Εθνικής Τράπεζας

Ανοδική ήταν η ζήτηση το περασμένο εξάμηνο για όλους του κλάδους πλην του Εμπορίου, με τις προοπτικές του επόμενου εξαμήνου να είναι θετικές. Παράλληλα, υγιής δείχνει η χρηματοοικονομική εικόνα όλων των κλάδων. Αναλυτικότερα:

Βιομηχανία: Στις 21 μονάδες διαμορφώθηκε ο δείκτης τρέχουσας ζήτησης στη βιομηχανία, βελτιωμένος σε σχέση με το προηγούμενο εξάμηνο (8 μονάδες). Παράλληλα θετικότερες είναι και οι προσδοκίες σχετικά με τη μελλοντική ζήτηση (31 μονάδες έναντι 17 το προηγούμενο εξάμηνο). Τέλος το 8% το τομέα δηλώνει πως έχει έντονα προβλήματα ρευστότητας (έναντι 6% το προηγούμενο εξάμηνο).

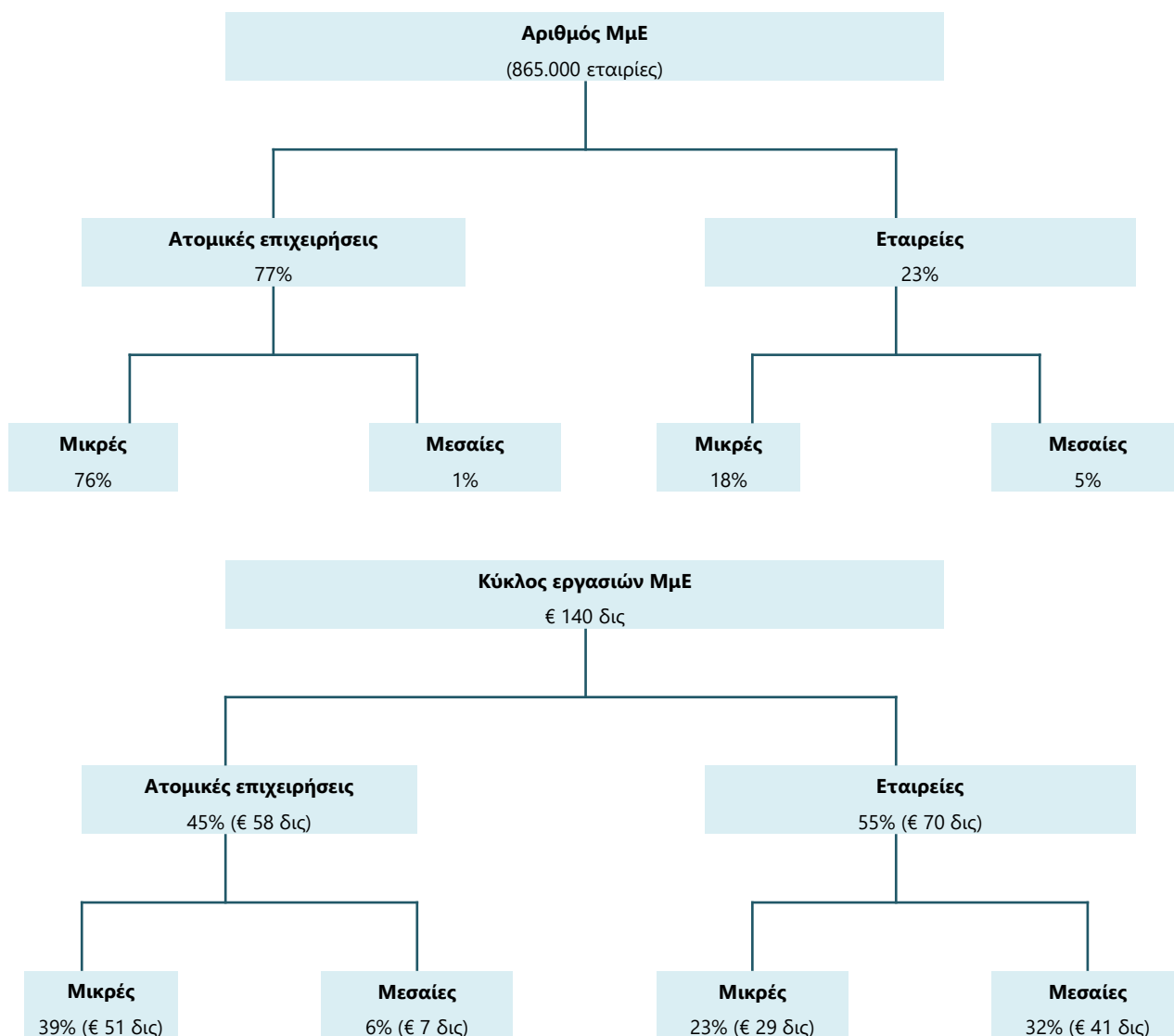
Εμπόριο: Στις 9 μονάδες διαμορφώθηκε ο δείκτης τρέχουσας ζήτησης στο εμπόριο (έναντι 15 το προηγούμενο εξάμηνο). Ωστόσο σημαντική βελτίωση αναμένεται το επόμενο εξάμηνο, με τον δείκτη μελλοντικής ζήτησης να διαμορφώνεται στις 21 μονάδες (έναντι -6 το προηγούμενο εξάμηνο). Οριακή μείωση καταγράφηκε στο ποσοστό των επιχειρήσεων με έντονα προβλήματα ρευστότητας (8% έναντι 10% το προηγούμενο εξάμηνο).

Υπηρεσίες: Βελτίωση 3 μονάδων παρουσίασαν οι συνθήκες ζήτησης στις υπηρεσίες (22 μονάδες έναντι 19 το προηγούμενο εξάμηνο). Παράλληλα, ο δείκτης μελλοντικής ζήτησης διαμορφώθηκε στις 43 μονάδες (έναντι -5 το προηγούμενο εξάμηνο), καταγράφοντας ιστορικό υψηλό. Ιστορικό χαμηλό καταγράφεται στις επιχειρήσεις που αντιμετωπίζουν έντονα προβλήματα ρευστότητας (8% έναντι 12 το προηγούμενο εξάμηνο).

Κατασκευές: Ισχυρή ζήτηση αντιμετώπισε ο κλάδος των κατασκευών με τον αντίστοιχο δείκτη να φτάνει τις 26 μονάδες (έναντι 7 το προηγούμενο εξάμηνο), και τις προσδοκίες για το επόμενο εξάμηνο να είναι ακόμα θετικότερες, με τον δείκτη μελλοντικής ζήτησης να φτάνει τις 37 μονάδες (από 14 το προηγούμενο εξάμηνο). Τέλος, στο 7% μειώθηκαν οι επιχειρήσεις που αντιμετωπίζουν σοβαρά προβλήματα ρευστότητας (έναντι 11% το προηγούμενο εξάμηνο).

Παράρτημα III: Μεθοδολογία

Χαρτογράφηση του τομέα των ΜμΕ στην Ελλάδα



* Για τους σκοπούς της ανάλυσης ορίζονται: μικρές οι επιχειρήσεις με κύκλο εργασιών χαμηλότερο του €1 εκατ. και μεσαίες οι επιχειρήσεις με κύκλο εργασιών μεταξύ €1 εκατ. και €10 εκατ.. * Στην άνω χαρτογράφηση τα χαρακτηριστικά κάθε κατηγορίας προσεγγίστηκαν βάσει κατηγοριοποίησης της Ευρωπαϊκής Επιτροπής που διακρίνει τις επιχειρήσεις βάσει αριθμού εργαζομένων (μικρές: έως 10 εργαζόμενοι και μεσαίες: 10-50 εργαζόμενοι).

Πηγή: Ευρωπαϊκή επιτροπή (SBA Factsheet 2019), Eurostat, ΕΛ.ΣΤΑΤ. (Στατιστικό Μητρώο Επιχειρήσεων 2018), Εκτιμήσεις ΕΤΕ

- Οι σχεδόν 870,000 ΜμΕ στην Ελλάδα συνεισφέρουν ετησίως κύκλο εργασιών της τάξης των €140 δις.
- Τα 4/5 των ΜμΕ αντιστοιχούν σε ατομικές επιχειρήσεις, οι οποίες καλύπτουν αντίστοιχο μερίδιο στο σύνολο του εγχώριου εταιρικού τομέα (έναντι μόλις 1/2 του εταιρικού τομέα στην Ευρώπη).
- Αν και σε αριθμό υπερτερούν οι ατομικές επιχειρήσεις, το μεγαλύτερο μερίδιο του κύκλου εργασιών (της τάξης του 60%) παράγεται από εταιρείες διάφορων νομικών μορφών (ΑΕ, ΟΕ, ΕΕ, ΕΠΕ κτλ.).

Περιγραφή δείγματος

Κατανομή αριθμού εταιρειών δείγματος ^{[1][2]}

Κύκλος εργασιών (εκατ. €)	Βιομηχανία	Εμπόριο	Υπηρεσίες	Κατασκευές	Σύνολο ΜμΕ
1: (0 – 0,1]	41	39	40	12	132
2: (0,1 – 0,5]	31	39	46	13	129
3: (0,5 – 1,0]	25	25	22	12	84
4: (1,0 – 2,5]	26	25	29	7	87
5: (2,5 – 5,0]	30	26	22	7	85
6: (5,0 – 10,0]	26	27	21	9	83
Σύνολο ΜμΕ	179	181	180	60	600

[1] Ανάλογα με τη διαθεσιμότητα των στοιχείων υπάρχει πιθανότητα αποκλίσεων της τάξης του 10%

[2] Αφορά το σταθερό δείγμα για την κατασκευή των διαχρονικών δεικτών

Σύνθεση εταιρικού τομέα ΜμΕ ^[3] (βάσει κύκλου εργασιών)

Κύκλος εργασιών (εκατ. €)	Βιομηχανία	Εμπόριο	Υπηρεσίες	Κατασκευές	Σύνολο ΜμΕ
1: (0 – 0,1]	7%	7%	7%	2%	22%
2: (0,1 – 0,5]	5%	7%	8%	2%	22%
3: (0,5 – 1,0]	4%	4%	4%	2%	14%
4: (1,0 – 2,5]	4%	4%	5%	1%	15%
5: (2,5 – 5,0]	5%	4%	4%	1%	14%
6: (5,0 – 10,0]	4%	5%	4%	2%	14%
Σύνολο ΜμΕ	30%	30%	30%	10%	100%

[3] Σταθμισμένος μέσος όρος τελευταίας δεκαετίας

Πηγές: Μητρώο επιχειρήσεων Ελ.Στατ. (2007), ICAP database, Eurostat, εκτιμήσεις Εθνικής Τράπεζας

- Η ανάλυση αφορά δείγμα επιχειρήσεων με κύκλο εργασιών έως €10 εκατ., τις οποίες για τους σκοπούς της ανάλυσης ορίζουμε ως μικρομεσαίες επιχειρήσεις (ΜμΕ).
- Η επιλογή των εταιρειών έγινε μέσω διαστρωματικής δειγματοληψίας (stratified sampling method), κατά τα πρότυπα αντίστοιχων ερευνών που πραγματοποιούνται από διεθνείς οργανισμούς. Ειδικότερα, επιλέχθηκαν συνολικά 602 εταιρείες για το σταθερό δείγμα, με τρόπο τέτοιο ώστε να κατανέμονται ομοιόμορφα βάσει δύο βασικών παραγόντων: την τάξη του κύκλου εργασιών (6 τάξεις μεγέθους) και τον κλάδο δραστηριοποίησης (Βιομηχανία, Εμπόριο, Υπηρεσίες, Κατασκευές).
- Προκειμένου να προκύψουν συμπεράσματα αντιπροσωπευτικά του εταιρικού τομέα ΜμΕ, πραγματοποιήθηκε στάθμιση των απαντήσεων ανάλογα με τη συμμετοχή της κάθε υποκατηγορίας στο συνολικό κύκλο εργασιών του τομέα. Με αυτόν τον τρόπο προέκυψαν συμπεράσματα (i) ανά μέγεθος, (ii) ανά κλάδο και (iii) συνολικά για τον εταιρικό τομέα ΜμΕ. Βάσει της μεθοδολογίας, οι διακρίσεις που γίνονται κατά την ανάλυση που ακολουθεί αναφέρονται κατά κανόνα σε μερίδια βάσει συνεισφοράς στον κύκλο εργασιών και όχι βάσει αριθμού εταιρειών.

Κατασκευή Δείκτη Εμπιστοσύνης

- Στοχεύοντας στην κατασκευή ενός δείκτη εμπιστοσύνης για τις ΜμΕ, έχουμε συμπεριλάβει κάποιες βασικές ερωτήσεις που αποτυπώνουν το επίπεδο δραστηριότητας κατά το προηγούμενο και επόμενο εξάμηνο. Το πρότυπο των ερωτήσεων βασίζεται στο εναρμονισμένο ερωτηματολόγιο που προτείνουν ο ΟΟΣΑ και η Ευρωπαϊκή Επιτροπή, βελτιώνοντας έτσι τη συγκρισιμότητα του δείκτη.
- Οι ερωτήσεις του δείκτη έχουν 3 εναλλακτικές απαντήσεις: αύξηση (+), σταθερότητα (=), μείωση (-) ή υψηλότερο από το κανονικό (+), κανονικό (=), χαμηλότερο από το κανονικό (-). Αρχικά μετατρέπουμε τον αριθμό των απαντήσεων ανά κατηγορία (+,=,-) σε ποσοστά και στη συνέχεια υπολογίζουμε το καθαρό ισοζύγιο αφαιρώντας το ποσοστό των (-) από το ποσοστό των (+). δεύτερο εξάμηνο, ο δείκτης εμπιστοσύνης για κάθε κλάδο είναι ο μέσος όρος των καθαρών ισοζυγίων για τις παρακάτω ερωτήσεις:
 - ✓ Για τη βιομηχανία: Επίπεδο παραγγελιών, επίπεδο αποθεμάτων και μελλοντική τάση παραγωγής.
 - ✓ Για τις υπηρεσίες: Κατάσταση επιχείρησης προηγούμενου εξάμηνου, παρελθοντική και μελλοντική τάση ζήτησης.
 - ✓ Για το εμπόριο: Επίπεδο αποθεμάτων, παρελθοντική και μελλοντική ζήτηση.
 - ✓ Για τις κατασκευές: Επίπεδο ανεκτέλεστου υπολοίπου και μελλοντική τάση απασχόλησης.
- Για το σύνολο του εταιρικού τομέα των ΜμΕ, ο δείκτης εμπιστοσύνης εκτιμήθηκε ως ένας σταθμισμένος μέσος όρος των επιμέρους κλάδων (με σταθμίσεις τα μερίδια του κύκλου εργασιών των κλάδων στην οικονομία).
- Η τακτική διενέργεια της έρευνας σε εξαμηνιαία βάση θα μας προσφέρει την εικόνα της διαχρονικής πορείας των ΜμΕ, όπως θα αποτυπώνεται στο δείκτη. Για την εξαγωγή αξιόπιστων συμπερασμάτων, η σύγκριση θα διενεργείται μεταξύ του τρέχοντος επιπέδου του δείκτη και του μακροχρόνιου μέσου όρου του (με σκοπό τη διόρθωση ενδεχόμενης υπέρμετρης αισιοδοξίας ή απαισιοδοξίας (over-optimism or over-pessimism bias)).
- Στην πορεία του δείκτη εμπιστοσύνης (όπως και σε τυχόν άλλες διαχρονικές αναλύσεις) δεν λαμβάνεται υπόψη το κλείσιμο εταιρειών παρά μόνο η εξελίξεις που αφορούν τις επιχειρήσεις που βρίσκονται σε λειτουργία κατά την περίοδο διενέργειας της έρευνας.

Ταυτότητα της δειγματοληπτικής έρευνας

- Εταιρία: KANTAR
- Μεθοδολογία: Ποσοτική έρευνα, με τη μορφή τηλεφωνικών συνεντεύξεων (Computer Aided Telephone Interviewing- C.A.T.I.), με χρήση δομημένου ερωτηματολογίου 20 λεπτών.
- Δείγμα: Συνολικά διεξήχθησαν 602 συνεντεύξεις:
 - ✓ 345 επιχειρήσεις με τζίρο μέχρι 1εκ. ευρώ (ελεύθεροι επαγγελματίες, ατομικές επιχειρήσεις, ΟΕ, ΕΕ, ΕΠΕ, ΑΕ)
 - ✓ 255 επιχειρήσεις με τζίρο από 1-10εκ. ευρώ (ΟΕ, ΕΕ, ΑΕ, ΕΠΕ)
- Γεωγραφική κάλυψη:
 - ✓ Αθήνα, Θεσσαλονίκη, Ηράκλειο, Ιωάννινα, Καβάλα, Λάρισα, Πάτρα
- Δειγματοληψία: Πολυσταδιακή, στρωματοποιημένη, μη αναλογική δειγματοληψία ως προς κλάδο, τάξη μεγέθους τζίρου & περιοχή σε κάθε ένα από τα δύο υπο-δείγματα. Quotas ως προς το μέγεθος του τζίρου για το booster δείγμα.
- Στατιστικό σφάλμα: στο σύνολο κάθε υπό-δείματος των 600 επιχειρήσεων το μέγιστο στατιστικό σφάλμα είναι +/- 4,15% σε επίπεδο εμπιστοσύνης 95%.
- Περίοδος διεξαγωγής: 11/3/2023-13/4/2023
- Διεξαγωγή: Η έρευνα διεξήχθη σύμφωνα με τους κώδικες δεοντολογίας της ESOMAR και του ΣΕΔΕΑ και τις προδιαγραφές ποιοτικού ελέγχου που ορίζονται από τον ΠΕΣΣ (Ποιοτικός Έλεγχος Συλλογής Στοιχείων). Για την διεξαγωγή της έρευνας πεδίου εργάστηκαν 39 ερευνητές και 2 επιθεωρητές, με εμπειρία και εξειδίκευση σε έρευνες επιχειρήσεων.

Disclaimer

Η παρούσα έκθεση καταρτίστηκε από τη Διεύθυνση Οικονομικής Ανάλυσης της Εθνικής Τράπεζας της Ελλάδος, η οποία εποπτεύεται από την Τράπεζα της Ελλάδος και την Επιτροπή Κεφαλαιαγοράς, και προορίζεται αποκλειστικά ως απλή αναφορά για την ενημέρωση εμπειρων και ειδικευμένων επενδυτών, οι οποίοι αναμένεται και θεωρούνται απολύτως ικανοί να λαμβάνουν επενδυτικές αποφάσεις χωρίς να βασίζονται στο περιεχόμενο της έκθεσης, δηλαδή μόνον εφόσον πραγματοποιήσουν ίδια ανεξάρτητη έρευνα σε πηγές της επιλογής τους. Η παρούσα έκθεση δεν συνιστά επενδυτική έρευνα ούτε σύσταση για έρευνα, και ως τέτοια δεν καταρτίστηκε βάσει νομικών απαιτήσεων με σκοπό τη διασφάλιση της ανεξαρτησίας της επενδυτικής έρευνας. Οι πληροφορίες που περιέχονται στην παρούσα έκθεση δεν συνιστούν παραχή επενδυτικών συμβουλών και σε καμία περίπτωση δεν μπορούν να χρησιμοποιηθούν ή να θεωρηθούν σαν πρόταση ή προτροπή για αγορές ή πωλήσεις ή προώθηση προσφοράς ή προτροπής για αγορές ή πωλήσεις ή για συμμετοχή σε σύμβαση αναφορικά με κάθε χρεόγραφο, προϊόν, υπηρεσία ή επένδυση. Οι πληροφορίες ή οι απόψεις που περιέχονται στην παρούσα έκθεση δεν επαρκούν για να στηρίξουν μια επενδυτική απόφαση – και δεν συνιστούν δήλωση ή εγγύηση όσον αφορά τις μελλοντικές επιδόσεις οποιουδήποτε χρηματοπιστωτικού μέσου, πίστωσης, συναλλαγματικής ισοτιμίας ή άλλου μέτρου της αγοράς ή της οικονομίας. Οι επιδόσεις που έχουν σημειωθεί στο παρελθόν δεν αποτελούν αξιόπιστη ένδειξη μελλοντικών επιδόσεων. Δηλώνεται δεόντως ότι τα επενδυτικά προϊόντα ενέχουν επενδυτικούς κινδύνους, μεταξύ των οποίων συγκαταλέγεται ο κίνδυνος απώλειας μέρους ή του συνόλου του επενδύομένου κεφαλαίου. Η Εθνική Τράπεζα της Ελλάδος και/ή τα συνδεδεμένα με αυτήν πρόσωπα δεν φέρουν καμία απολύτως ευθύνη για τυχόν συνέπειες (συμπεριλαμβανομένης, ενδεικτικά, της άμεσης, έμμεσης ή επακόλουθης ζημίας, της απώλειας κέρδους, και άλλων απωλειών) που προκύπτουν από τυχόν εξάρτηση ή χρήση της παρούσας έκθεσης, και δεν αναλαμβάνουν καμία νομική υποχρέωση έναντι επενδυτή που θα λάβει άμεσα ή έμμεσα την παρούσα έκθεση. Η τελική επενδυτική απόφαση πρέπει να λαμβάνεται από τον επενδυτή, και την ευθύνη για την επένδυση πρέπει να αναλάβει ο επενδυτής.

Όποια στοιχεία έχουν χρησιμοποιηθεί στην παρούσα έκθεση, έχουν ληφθεί από πηγές που θεωρούνται αξιόπιστες, αλλά δεν έχουν επαληθευτεί από ανεξάρτητο φορέα. Λόγω της πιθανότητας λάθους εκ μέρους αυτών των πηγών, η Εθνική Τράπεζα της Ελλάδος δεν εγγυάται για την ακρίβεια, τον επίκαιρο χαρακτήρα ή τη χρησιμότητα οποιασδήποτε πληροφορίας. Οι πληροφορίες και οι απόψεις που περιέχονται στην παρούσα έκθεση υπόκεινται σε μεταβολές χωρίς προειδοποίηση, και δεν υφίσταται υποχρέωση επικαιροποίησης των πληροφοριών και των απόψεων που περιέχονται στην παρούσα έκθεση. Η Εθνική Τράπεζα της Ελλάδος, οι συνδεδεμένες με αυτήν εταιρείες, οι εκπρόσωποί της, τα στελέχη της και/ή το προσωπικό της ή άλλα πρόσωπα που σχετίζονται με αυτήν, δεν αναλαμβάνουν καμία ευθύνη ή υποχρέωση σε σχέση με την ακρίβεια ή την πληρότητα των πληροφοριών που περιέχονται στην παρούσα έκθεση, ή για οποιαδήποτε ζημία, εν γένει, που απορρέει από τυχόν χρήση της παρούσας έκθεσης, συμπεριλαμβανομένων των επενδυτικών αποφάσεων που βασίστηκαν στην παρούσα έκθεση. Η παρούσα έκθεση δεν υποτίθεται ότι περιέχει όλες τις πληροφορίες που μπορεί να χρειάζεται ένας υποψήφιος επενδυτής. Οι αποδέκτες της παρούσας έκθεσης θα πρέπει να αξιολογούν σε ανεξάρτητη βάση τις ειδικές πληροφορίες και απόψεις που περιέχονται σε αυτήν, και να ζητούν τις συμβουλές των επαγγελματιών και οικονομικών συμβούλων της επιλογής τους σε σχέση με οποιοδήποτε επενδυτικό, οικονομικό, νομικό, επιχειρηματικό, φορολογικό, λογιστικό ή κανονιστικό ζήτημα, πριν προβούν σε οποιαδήποτε επένδυση ή πριν πραγματοποιήσουν οποιαδήποτε συναλλαγή σχετικά με πληροφορίες και απόψεις που πραγματεύεται η παρούσα έκθεση.

Η Εθνική Τράπεζα της Ελλάδος Α.Ε. συνέταξε και δημοσίευσε την παρούσα έκθεση απολύτως ανεξάρτητα από οποιαδήποτε συνδεδεμένη με αυτήν εταιρεία και, ως εκ τούτου, όλες οι δεσμεύσεις, απόψεις, προβλέψεις, αξιολογήσεις ή ενδεικτικές τιμές που διατυπώνονται στις εν λόγω εκθέσεις μπορεί να διαφέρουν ουσιαστικά από τυχόν παρόμοιες εκθέσεις οι οποίες εκδίδονται από συνδεδεμένες εταιρείες, και μπορεί να βασίζονται σε διαφορετικές πηγές και μεθοδολογίες. Η παρούσα έκθεση δεν απευθύνεται σε, ούτε προορίζεται για, διανομή προς χρήση από πρόσωπα ή οντότητες που είναι πολίτες ή κάτοικοι ή έχουν έδρα σε οποιαδήποτε τοποθεσία, κράτος, χώρα ή άλλη δικαιοδοσία στην οποία η εν λόγω διανομή, δημοσίευση, διάθεση ή χρήση αντίκειται προς τους σχετικούς νόμους, κανονισμούς ή κανόνες. Η παρούσα έκθεση προστατεύεται από τους νόμους περί πνευματικής ιδιοκτησίας και δεν επιτρέπεται η τροποποίηση, αναπαραγωγή ή αναδημοσίευση ή μεταβίβασή της, είτε άμεση είτε έμμεση, σε οποιοδήποτε τρίτο μέρος, εν όλω ή εν μέρει, χωρίς προηγούμενη γραπτή συγκατάθεση της Εθνικής Τράπεζας της Ελλάδος. Όλες οι απόψεις που διατυπώνονται στην παρούσα έκθεση εκφράζουν με ακρίβεια τις προσωπικές απόψεις του συντάκτη αποκλειστικά, όσον αφορά καθένα και όλα τα θέματα που καλύπτονται. Περαιτέρω, βεβαιώνεται ότι κανένα μέρος της αποζημίωσης του συντάκτη της έκθεσης δεν είχε, ούτε έχει, ούτε θα έχει άμεση ή έμμεση σχέση με τις συγκεκριμένες θέσεις ή τις απόψεις που διατυπώνονται στην παρούσα έκθεση.



Μικρομεσαίες Επιχειρήσεις

Έρευνα Συγκυρίας

Α' Εξάμηνο 2023

Τζέση Βουμβάκη

Deputy Chief Economist

(+30) 210 334 1549

e-mail: fvoumv@nbg.gr

Αθανασία Κουτούζου

Head of Entrepreneurship & Business Analysis

(+30) 210 334 1528

e-mail: koutouzou.ath@nbg.gr

Ιωάννης Κρόμπας

Economist

(+30) 210 334 1207

e-mail: krompas.ioannis@nbg.gr