

## Οικονομικές κρίσεις και Τουριστική Κίνηση στην Ελλάδα

### Διεύθυνση Οικονομικών Μελετών & Προβλέψεων

Κώστας Βορλόου  
Senior Economist  
cvorlow@eurobank.gr

Στέλλα Κανελλοπούλου  
Research Economist  
skanellopoulou@eurobank.gr

- Οι υφέσεις-οικονομικές επιβραδύνσεις στις χώρες του ΟΟΣΑ συμπίπτουν ή ακολουθούνται χρονικά από αισθητά μειωμένες εισροές ξένων τουριστών στην Ελλάδα.
- Έτσι, η δραματική μείωση του παγκόσμιου ρυθμού ανάπτυξης το 2008 και η βύθιση πολλών οικονομιών σε ύφεση, προοιωνίζεται μια μεγάλη πτώση των τουριστικών αφίξεων στην Ελλάδα φέτος, πιθανόν τη σφοδρότερη από το 1991.
- Σε κάθε οικονομική επιβράδυνση, τα νησιά του Αιγαίου και η Κρήτη παρουσιάζουν μεγαλύτερες αντοχές από την Αθήνα και την Αττική και χαρακτηρίζονται από μικρότερη πτώση της τουριστικής κίνησης ξένων.
- Κατά την περίοδο 1991-2007, όταν οι ρυθμοί της παγκόσμιας ανάπτυξης ήταν κάτω του 2%, η τουριστική κίνηση ήταν πάντα σε ύφεση στην Αθήνα και ορισμένες φορές και στα νησιά του Αιγαίου και την Κρήτη.
- Αν οι ρυθμοί της παγκόσμιας ανάπτυξης για το 2009 είναι κοντά στο μηδέν, οι τουριστικές αφίξεις μπορεί να μειωθούν πάνω από 10%, και να παρουσιάσουν σημαντική πτώση και το 2010.
- Οι ταξιδιωτικές εισπράξεις της επόμενης διετίας (από ξένους τουρίστες) αναμένεται να παρουσιάσουν σημαντική μείωση. Η πτώση στις ταξιδιωτικές δαπάνες ξένων στην χώρα μας μπορεί να είναι τουλάχιστον €2 δις το 2009, αν οι δυσοίωνες προβλέψεις για τις αφίξεις επαληθευτούν.
- Μια σημαντική μείωση στα έσοδα που θα ακολουθήσει την απώλεια τουριστών από την Ευρωζώνη και τη Βόρεια Αμερική, δεν προβλέπεται να αντισταθμιστεί πλήρως από τις δαπάνες ταξιδιωτών στην χώρα μας από την Ανατολική Ευρώπη, τη Ρωσία και άλλες νέες αγορές.
- Ο τουρισμός στην Ελλάδα ανακάμπτει ιστορικά όποτε οι παγκόσμιοι ρυθμοί ανάπτυξης είναι άνω του 2%.

## ΠΡΟΣΦΑΤΑ ΤΕΥΧΗ του ΟΙΚΟΝΟΜΙΑ &amp; ΑΓΟΡΕΣ

Τόμος(Τεύχος)	Ημερομηνία	Συγγραφείς-Τίτλοι Άρθρων
III(10)	Νοέμβριος 2008	Τ. Αναστασάτος: <i>Η Ελληνική Νομισματική Πολιτική και τα Διδάγματα για τις Χώρες της Νέας Ευρώπης</i>
III(9)	Οκτώβριος 2008	Κ.Ε. Βορλόου: <i>Η τιμή του πετρελαίου και η σχέση με το ευρώ.</i>
III(8)	Σεπτέμβριος 2008	Δ. Μαλλιαρόπουλος, Κ. Λαμπρινουδάκης, Ο. Κοσμά: <i>Βρίσκεται η Ευρώπη στα πρόθυρα μιας ύφεσης;</i>
III(7)	7 Ιουλίου 2008	Eurobank EFG Economic Research Forum: <i>Η Νέα Παγκόσμια Οικονομία: Προοπτικές &amp; Προκλήσεις</i>
III(6)	22 Ιουνίου 2008	Τ. Αναστασάτος: <i>Η Επιδείνωση του Ελληνικού Ισοζυγίου Τρεχουσών Συναλλαγών: Αίτια, Επιπτώσεις και Σενάρια Προσαρμογής</i>
III(5)	5 Μαΐου 2008	Δ. Μαλλιαρόπουλος, Κ. Λαμπρινουδάκης: <i>Πληθωρισμός: Η Νέα Απειλή για τους Επενδυτές</i>
III(4)	4 Απριλίου 2008	Eurobank EFG Economic Research Forum: <i>Μελλοντικές Τάσεις στο Διεθνές Εμπόριο και τις Μεταφορές</i>
III(3)	31 Μαρτίου 2008	Τ. Ευθυμιάδης: <i>Αποκλίσεις Πληθωρισμών στην Ευρωζώνη: Χαρακτηριστικά και Αιτίες</i>
III(2)	29 Φεβρουαρίου 2008	Δ. Μαλλιαρόπουλος, Κ. Λαμπρινουδάκης: <i>Διεθνής Αβεβαιότητα, Ομόλογα και Μετοχές</i>
III(1)	29 Ιανουαρίου 2008	Κ. Ε. Βορλόου: <i>Το Διαδίκτυο και ο Ξενοδοχειακός Κλάδος στην Ελλάδα</i>
II(10)	5 Δεκεμβρίου 2007	Δ. Μαλλιαρόπουλος, Κ. Λαμπρινουδάκης, Ο. Κοσμά: <i>Τάσεις και Προοπτικές των Αγορών Εμπορευμάτων: Συνέπειες για τις Οικονομίες και τους Επενδυτές</i>
II(9)	5 Νοεμβρίου 2007	Γ. Χαρδούβελης, Ε. Δαβραδάκης, Ε. Γεωργόπουλος, Ι. Γκιώνης, Θ. Σαμπανιώτης, Κ.Ε. Βορλόου: <i>Special Focus on Cyprus, Ειδικό τεύχος για την οικονομία της Κύπρου</i>

Τα παραπάνω άρθρα και περισσότερες εκδόσεις είναι διαθέσιμες ηλεκτρονικά δωρεάν, από την ιστοσελίδα της Eurobank EFG:

<http://www.eurobank.gr/research>

Κυκλοφορούν επίσης:

1. Γκίκας Χαρδούβελης, «*Πηγές Ανάπτυξης: Μπορεί η Ελλάδα να Ακολουθήσει το Παράδειγμα της Ιρλανδίας;*» (ISBN: 9608386381, Ιανουάριος 2006, Εκδόσεις Κέρκυρα), με τα πρακτικά και τις μελέτες του ομώνυμου συνεδρίου της Eurobank EFG (4/10/2005).
2. Νικόλαος Καραμούζης & Γκίκας Χαρδούβελης, «*Αγορά κατοικίας: τάσεις και επενδυτικές ευκαιρίες*» (ISBN: 9789604451661, 2007, Εκδόσεις Σάκκουλα).

## Eurobank Research: Οικονομία και Αγορές

ISSN: 1790-6881

Eurobank EFG, Διεύθυνση Οικονομικών Μελετών & Προβλέψεων  
Ερευνητική Ομάδα:Συντάκτης: Γκίκας Χαρδούβελης,  
Chief Economist & Director of ResearchΔημήτρης Μαλλιαρόπουλος: Research Advisor  
Τάσος Αναστασάτος: Senior Economist  
Κώστας Ε. Βορλόου: Senior Economist  
Βένη Αρακελιάν: Research Economist  
Θεοδόσης Σαμπανιώτης: Senior Economic AnalystΙωάννης Γκιώνης: Research Economist  
Στέλλα Κανελλοπούλου: Research Economist  
Όλγα Κοσμά: Economic Analyst  
Μαρία Πρανδέκα: Economic Analyst  
Σπυριδούλα Δρακοπούλου: Junior Economic AnalystEurobank EFG, Σουρή 5 & Αμαλίας 20, Μποδοσάκειο, 10557 Αθήνα, τηλ. (210) 333.7365, Φαξ: (210) 333.7687,  
web: <http://www.eurobank.gr/research>, Email επικοινωνίας: [Research@eurobank.gr](mailto:Research@eurobank.gr)

## Ρήτρα μη ευθύνης (disclaimer):

Άρθρα, μελέτες, σχόλια κ.λπ. εκφράζουν αποκλειστικά τις απόψεις του συντάκτη τους. Ανυπόγραφα σημειώματα θεωρούνται της συντάξεως. Άρθρα, μελέτες, σχόλια κ.λπ., που υπογράφονται από μέλη της συντακτικής επιτροπής, εκφράζουν τις προσωπικές απόψεις του γράφοντα. Απαγορεύεται χωρίς προηγούμενη άδεια η ολική ή μερική αναδημοσίευση και γενικά η αναπαραγωγή ή αναμετάδοση αυτής της έκδοσης σε οποιαδήποτε μορφή και με οποιοδήποτε μέσο, ηλεκτρονικό, μηχανικό, φωτοαντιγραφικό, ηχογραφικό ή άλλο.

# Οικονομικές κρίσεις και Τουριστική Κίνηση στην Ελλάδα

Κώστας Ε. Βορλόου<sup>1</sup>  
Στέλλα Κανελλοπούλου<sup>2</sup>

## 1. Εισαγωγή

Το 2008 σηματοδοτεί την πρώτη οικονομική κρίση της Παγκοσμιοποίησης. Καθώς οι μεγάλες οικονομίες του κόσμου εισέρχονται σε μια ύφεση που μπορεί να είναι βαθιά και μακροχρόνια, καταναλωτές και επιχειρήσεις περιορίζουν τις δαπάνες τους με ταχύτατους ρυθμούς. Η εμπιστοσύνη των καταναλωτών και των επιχειρηματιών έχει βυθιστεί σε ιστορικά χαμηλά επίπεδα. Επιπλέον, μαζί με τον οικονομικό κύκλο «έκλεισε» και ο πιστωτικός, γεγονός που προδιαθέτει για την ισχυρότερη οικονομική επιβράδυνση της τελευταίας –τουλάχιστον- τριακονταετίας. Οι πιστωτικοί δίαυλοι σε πολλά νοικοκυριά και επιχειρήσεις έχουν διακοπεί παγκοσμίως, σε μια περίοδο όπου η δανειακή επιβάρυνση ιδιωτών και επιχειρηματιών ήταν και παραμένει σημαντική, εξαιτίας του «φτηνού» χρήματος από το 2001 και μετέπειτα. Την καταθλιπτική αυτή εικόνα συμπληρώνουν τα αρνητικά επακόλουθα της εκτόνωσης πολλαπλών φαινομένων φουσκών σε αγορές χρήματος και αγαθών. Η εμπιστοσύνη στις διατραπεζικές αγορές έχει πληγεί σοβαρά, δυσχεραίνοντας σε μεγάλο βαθμό την παροχή ρευστότητας σε όλες τις διαστάσεις και τα επίπεδα πολλών εθνικών καθώς και της παγκόσμιας οικονομίας, και του εμπορίου. Σε αυτό το δυσχερές περιβάλλον καλείται η ελληνική βιομηχανία του τουρισμού, πυλώνας της ελληνικής οικονομίας<sup>3</sup> και πάροχος απασχόλησης σε 900.000 εργαζομένους, να ανταγωνιστεί το 2009 τους ποιοτικούς και κατά πολύ φτηνότερους προορισμούς πολλών γειτονικών μας χωρών.

<sup>1</sup> Δρ. Κώστας Ε. Βορλόου, Senior Economist, Eurobank EFG Economic Research.

<sup>2</sup> Δρ. Στέλλα Κανελλοπούλου Research Economist, Eurobank EFG Economic Research.

<sup>3</sup> Για ευρύτερη αναφορά στο θέμα βλ. Βορλόου & Σαμπανιώτης (2006).

Στην παρούσα μελέτη εξετάζονται οι επιπτώσεις παλιότερων κρίσεων στην ελληνική τουριστική βιομηχανία, κυρίως από την πλευρά της ζήτησης. Στην επόμενη ενότητα εξετάζονται εν συντομία οι επιδράσεις της οικονομικής επιβράδυνσης η οποία ξεκίνησε το 2007. Στην Ενότητα 3, διερευνάται το ίδιο για παλιότερες περιόδους, με σκοπό να αντληθούν πληροφορίες και συμπεράσματα για την εκτίμηση των επιπτώσεων της παρούσας κρίσης. Στο Βox 1 γίνεται σύντομη αναφορά στις οικονομετρικές προσεγγίσεις και τα ευρήματα της υπάρχουσας βιβλιογραφίας πάνω στο θέμα. Στην Ενότητα 4 εξετάζεται η διαφοροποίηση του τουριστικού χαρτοφυλακίου της Ελλάδας και οι επιπτώσεις της στον κλάδο τα τελευταία χρόνια. Τέλος, στην Ενότητα 5 ανακεφαλαιώνονται τα βασικά συμπεράσματα της μελέτης.

## 2. Οι εξελίξεις το 2007-2008

Σύμφωνα με το Διεθνή Οργανισμό Τουρισμού (United Nations World Tourism Organization, *UNWTO*) σε παγκόσμιο επίπεδο, οι αφίξεις τουριστών στους διάφορους προορισμούς αναμένονταν να αυξηθούν το 2008 κατά 2% έως 3% σε σχέση με το 2007. Η πρόβλεψη για 2% αύξηση το 2008, φαίνεται ότι επιβεβαιώθηκε από τα στοιχεία του παγκόσμιου τουρισμού. Ωστόσο, η απότομη αλλαγή στην παγκόσμια τουριστική κίνηση το δεύτερο μισό του 2008, προμηγνύει χειρότερες εξελίξεις για τον κλάδο το 2009. Συγκεκριμένα, τους τελευταίους έξι μήνες του 2008 παρατηρήθηκαν πτώσεις στις αφίξεις, ιδιαίτερα στην Νότια Ευρώπη (σε αντίθεση με την Ανατολική και Κεντρική Ευρώπη όπου παρατηρήθηκε πτώση μόνο τους τελευταίους τρεις μήνες ενώ προορισμοί στην Μέση Ανατολή και την Αφρική, δεν εμφάνισαν σημεία κάμψης της τουριστικής κίνησης). Οι πρόσφατες εξελίξεις οδηγούν τις εκτιμήσεις για το 2009 σε αρνητική πλέον περιοχή, με προβλεπόμενο ετήσιο

ρυθμό μεταβολής των αφίξεων μεταξύ -2% και 0% (αναθεωρημένο από τις περσινές προβλέψεις που έθεταν τους ρυθμούς αύξησης των αφίξεων μεταξύ 0% και 2%).<sup>4</sup> Η επιβράδυνση στις τουριστικές αφίξεις αναμένεται να είναι εντονότερη στην Ευρώπη, ιδιαίτερα στη Νότια (Μεσογειακή) Ευρώπη<sup>5</sup> και τις ΗΠΑ. Οι ταξιδιωτικές εισπράξεις στην Ελλάδα αναμένονται να ακολουθήσουν την τάση των αφίξεων ενώ δεν προβλέπεται κάποια θεαματική ανάκαμψη στους ρυθμούς τους μέσα στην επόμενη τετραετία. Η επιβράδυνση της τουριστικής κίνησης στην Ελλάδα αναμένεται ότι θα είναι σημαντική για το δεύτερο μισό του 2008 και το 2009, κάτι που επιβεβαιώνεται από διάφορες πηγές (τύπος, Τράπεζα της Ελλάδος, ΙΤΕΠ, ΣΕΤΕ κ.ά.). Στον οικονομικό τύπο και από εκπροσώπους του κλάδου (Ξενοδόχους, tour-operators κ.λπ.) εκφράζεται ιδιαίτερη ανησυχία ότι, ιδίως από τα τέλη της «θερινής σαιζόν» μέχρι τώρα η τουριστική κίνηση έχει μειωθεί δραματικά, ενώ οι προκρατήσεις για το 2009, στις βασικές μας αγορές (Γερμανία, ΗΒ), παρουσιάζουν κάθετη πτώση.

Στην έκδοση της Eurobank EFG Research «Macro Monitor» (τεύχος Ιουλίου 2008) και ενώ πρώιμες στατιστικές μετρήσεις «έδειχναν» προς ένα σχετικά «καλό ξεκίνημα» της τουριστικής κίνησης για το 2008 (κάτι που επιβεβαιώνεται και από τον UNWTO), είχε ήδη εκτιμηθεί μείωση στις αφίξεις ξένων τουριστών για το 2008, από τις αγορές εκτός ευρωζώνης. Συγκεκριμένα, το δυσμενές οικονομικό σενάριο προέβλεπε μια μείωση της τάξης έως 10% για τις αφίξεις τουριστών από το ΗΒ και τις ΗΠΑ. Σύμφωνα με δημοσιεύματα στον εγχώριο οικονομικό τύπο, πολλοί ελληνικοί προορισμοί έχουν ήδη υποστεί ανάλογες μειώσεις στις εισροές τουριστών από αυτές τις χώρες το καλοκαίρι που πέρασε.

Ο κίνδυνος για δυσμενέστερες προοπτικές για το 2009 είναι πλέον ορατός. Οι καταναλωτές και οι οικονομίες στις κύριες τουριστικές αγορές μας πλήττονται καθημερινά. Οι ΗΠΑ, το ΗΒ, η Γερμανία, η Γαλλία και η

<sup>4</sup> Ο ρυθμός αυτός ενδέχεται να αναθεωρηθεί ξανά προς τα κάτω εάν ενταθεί η κρίση στην παγκόσμια οικονομία.

<sup>5</sup> Ενώ μεταξύ 2006 και 2007 οι αφίξεις αυξήθηκαν κατά 6.9%, φέτος ο ετήσιος ρυθμός (αύξησης) των αφίξεων στην Νότια Ευρώπη παρατηρήθηκε κοντά στο 2%, μια επιβράδυνση υψηλότερη από αυτή που έλαβε χώρα σε προορισμούς στη Κεντρική και Δυτική Ευρώπη.

Ιταλία χαρακτηρίζονται πλέον από αρνητικούς ρυθμούς ανάπτυξης (Πίνακας 1). Μόνο η Ρωσία αναμενόταν από το ΔΝΤ (Διεθνές Νομισματικό Ταμείο, IMF) μέχρι πρόσφατα να αναπυχθεί με ρυθμούς κοντά στο 3.5% το 2009. Πιο νέες εκτιμήσεις από διεθνείς οίκους «βλέπουν» αυτό το νούμερο να υποχωρεί πολύ χαμηλότερα. Παρατηρώντας τους ρυθμούς ανάπτυξης να πλήττονται σοβαρά τόσο στην Ευρωζώνη όσο και στην Ανατολική Ευρώπη, είναι αμφίβολο αν θα ενισχυθεί η τουριστική κίνηση στην Ελλάδα από επισκέπτες από αυτές τις χώρες. Μόνο για να αναπληρωθεί το κενό στις αφίξεις από τις κύριες αγορές μας το 2008, εκτιμούμε ότι οι τουριστικές αφίξεις από τη Ρωσία έπρεπε να υπερδιπλασιαστούν το καλοκαίρι που μας πέρασε. Ακόμη όμως και σε αυτή την περίπτωση, δεν θα μπορούσε να καλυφθεί το κενό που έχει δημιουργηθεί στην πλευρά των εισπράξεων το 2008 από την απουσία Αμερικανών, Γερμανών και Βρετανών τουριστών που είναι και από αυτούς που ξοδεύουν σε παγκόσμιο επίπεδο πολύ περισσότερα για τουρισμό από άλλους λαούς (βλ. επίσης ενότητα 4).

## Πίνακας 1

Πραγματικός Ετήσιος Ρυθμός Ανάπτυξης 2007, 2008 & 2009 και Ποσοστά (μερίδια) Ξένων Τουριστών στην Ελληνική Αγορά (\*\*)

Χώρα	Μερίδιο (%) στις συνολικές αφίξεις	Ρυθμοί Ανάπτυξης (%)		
		2007	ΔΝΤ 2008*	ΔΝΤ 2009*
ΗΠΑ	8.3	2	1.4	-0.7
ΗΒ	12.8	3	0.8	-1.3
Γερμανία	14	2.5	1.7	-0.8
Γαλλία	7.6	2.2	0.8	-0.5
Ιταλία	7.8	1.5	-0.2	-0.6
Ρωσία	3.8	8.1	6.8	3.5

\*Πρόβλεψη

\*\* Αφίξεις Ξένων Τουριστών σε Ξενοδοχεία (Eurostat, 2007)

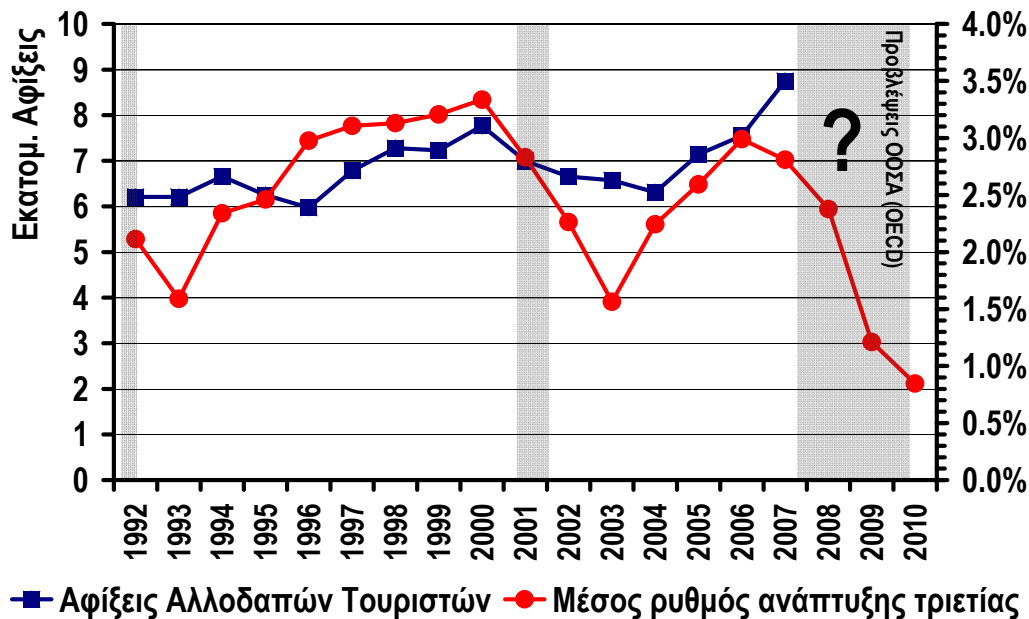
Πηγή: Eurostat, Διεθνές Νομισματικό Ταμείο (IMF, εκτιμήσεις 2008)

## 3. Η επίδραση παλιότερων οικονομικών κρίσεων στην τουριστική κίνηση

### 3.1 Διαγραμματική παρουσίαση

Σε γενικές γραμμές, είναι δύσκολο εγχείρημα η οικονομομετρική εκτίμηση του εύρους των επιπτώσεων στην ελληνική τουριστική βιομηχανία. Ιδιαίτερα δύσκολη

**Διάγραμμα 1**  
**Ετήσιες Αφίξεις Ξένων &**  
**Μέσοι Παγκόσμιοι Ρυθμοί Οικονομικής Ανάπτυξης (τριετίας)**



Πηγή: Eurostat, Ecowin OECD (Economic Outlook, προβλέψεις Δεκ. 2008), NBER (οι γκριζές ζώνες δείχνουν τις υφέσεις στις ΗΠΑ)

είναι η ποσοτικοποίηση της επίδρασης που έχει μέχρι στιγμής και που θα έχει στο εγγύς μέλλον η οικονομική κρίση (τοποθετώντας την εκκίνηση της κρίσης χρονικά τον Αύγουστο του 2007) βάσει κάποιου οικονομετρικού υποδείγματος. Η εκτίμηση αυτή δυσχεραίνεται κυρίως από την έλλειψη αναλυτικών, έγκυρων και πρόσφατων στατιστικών δεδομένων.<sup>6</sup> Επιπλέον, η χρονική έκταση που καλύπτουν τα δείγματα των ιστορικών παρατηρήσεων είναι αρκετά μικρή, πέραν των άλλων προβλημάτων που αφορούν στην στατιστική ποιότητα των παρατηρήσεων. Ωστόσο, με τα υπάρχοντα δεδομένα υπάρχει η δυνατότητα διεξαγωγής κάποιων χρήσιμων συμπερασμάτων που καταγράφονται στην παρούσα μελέτη.

Η διερεύνηση της διαγραμματικής απεικόνισης των ρυθμών μεταβολής των αφίξεων (ξένων και Ελλήνων τουριστών) σε ξενοδοχεία σε αντιστοιχία με τους παγκόσμιους ρυθμούς ανάπτυξης, μας οδηγεί σε μια

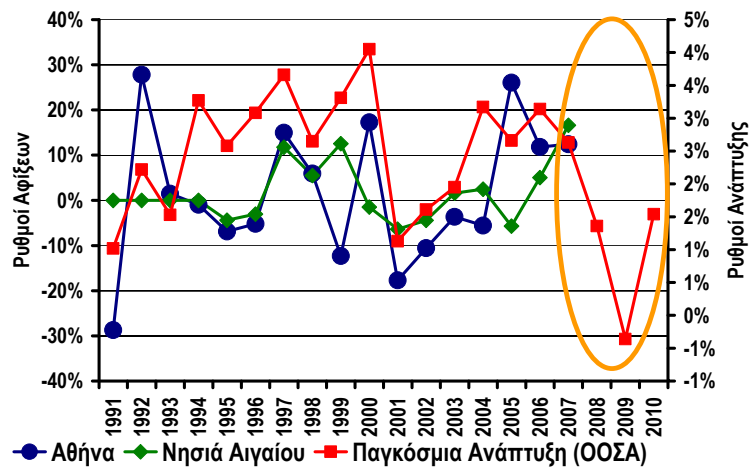
σειρά ανησυχητικών συμπερασμάτων-σεναρίων και αρνητικών εξελίξεων για τον κλάδο. Στο Διάγραμμα 1, διαφαίνεται ότι οι κύκλοι στις αφίξεις τουριστών σε ελληνικά ξενοδοχεία επηρεάζονται από τον παγκόσμιο οικονομικό κύκλο, μετρούμενος εδώ ως ο μέσος ρυθμός ανάπτυξης (ετήσιας μεταβολής παγκόσμιου ΑΕΠ) τριετίας, που προσφέρει καλύτερη διαγραμματική απεικόνιση. Πρώτο συμπέρασμα είναι ότι οι περίοδοι παγκόσμιας οικονομικής ανάπτυξης (και ανάκαμψης) συμπίπτουν με αντίστοιχες περιόδους αύξησης των αφίξεων στην Ελλάδα, ιδίως στο διάστημα 1996-2000 και 2005-2007.

Αντίθετα, σε περιόδους οικονομικής επιβράδυνσης, οι αφίξεις τουριστών στη χώρα μας επηρεάζονται αρνητικά, όπως είναι αναμενόμενο. Επιπλέον, οι αφίξεις δεν ανακάμπτουν αμέσως. Για παράδειγμα, στο τελευταίο «επεισόδιο» οικονομικής κρίσης που ακολούθησε την ύφεση στις ΗΠΑ του 2001, οι τουριστικές αφίξεις (ξένων σε ελληνικά ξενοδοχεία κ.λπ. καταλύματα) μειώνονταν έως το 2004 ενώ η παγκόσμια οικονομία είχε αρχίσει να ανακάμπτει από το 2003. Το πιο ανησυχητικό μήνυμα που

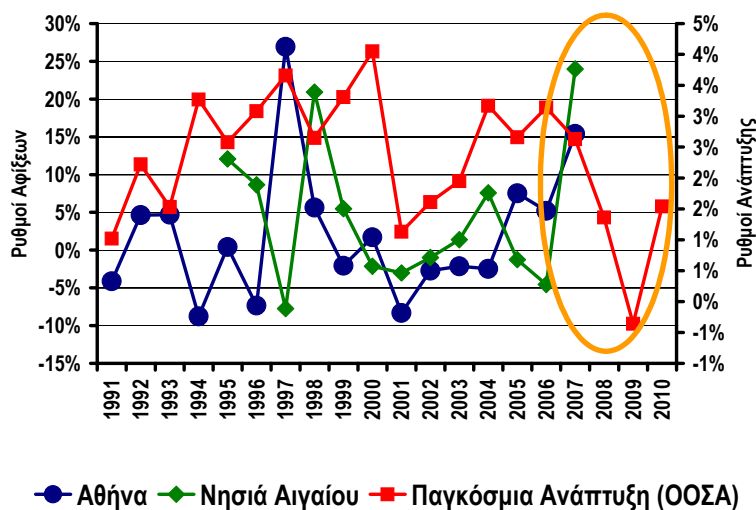
<sup>6</sup> Η ζήτηση για τουριστικές υπηρεσίες μπορεί να μετρηθεί με πολλούς τρόπους: τις αφίξεις τουριστών σε ξενοδοχεία ή αεροδρόμια, τον αριθμό των διανυκτερεύσεων, τα ποσά που ξοδεύουν κ.λπ. Στην παρούσα μελέτη χρησιμοποιούνται κυρίως οι αφίξεις και οι ταξιδιωτικές εισπράξεις, δηλ. δαπάνες από ξένους τουρίστες στην Ελλάδα. Η κύρια πηγή για τα δεδομένα της μελέτης είναι η Eurostat.

## Διάγραμμα 2 Ρυθμών Ανάπτυξης (ΟΟΣΑ) και ρυθμών Αφίξεων Ξένων και Ελλήνων Τουριστών σε Ελληνικούς Προορισμούς

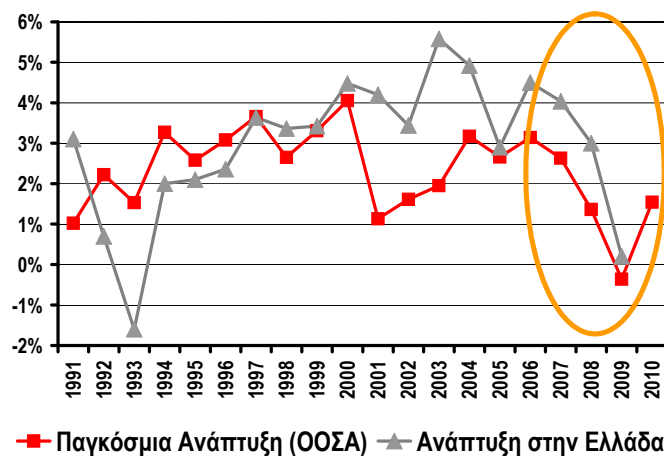
### (α) Ξένοι Τουρίστες



### (β) Έλληνες Τουρίστες

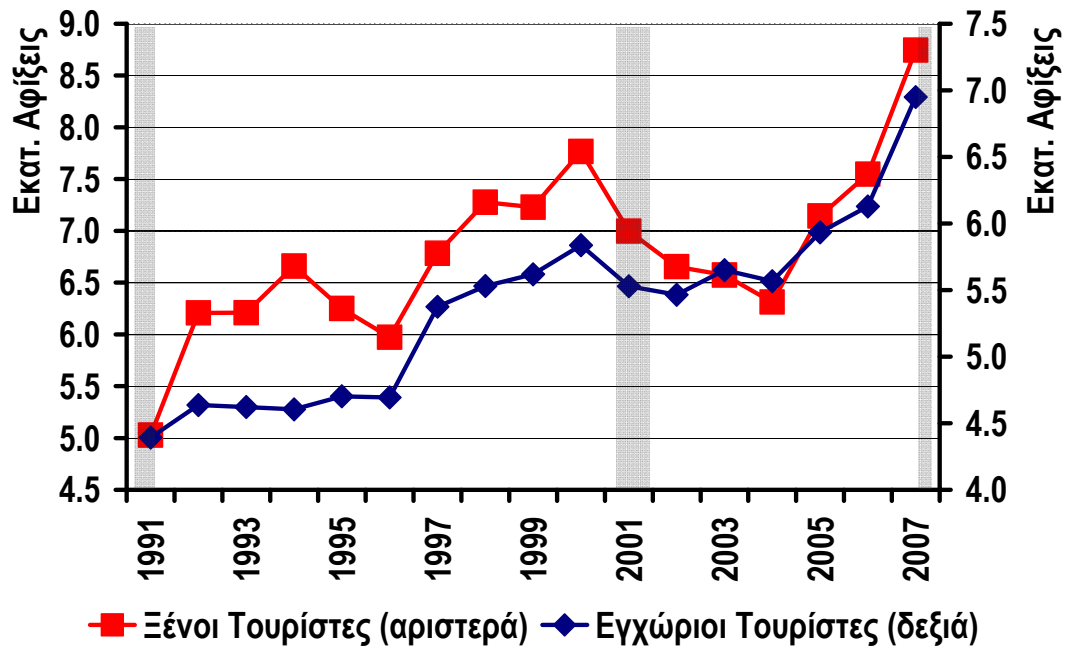


### (γ) Σύγκριση Ρυθμών Ανάπτυξης



Πηγή: Eurostat, Ecowin OECD (Economic Outlook), Πρόγραμμα Σταθερότητας & Ανάπτυξης Ιαν. 2009 & Ενδιάμεσες Προβλέψεις Ευρωπαϊκής Επιτροπής (για Ελλάδα)

**Διάγραμμα 3**  
**Αφίξεις Ξένων και Ελλήνων Τουριστών**  
**σε Ξενοδοχεία κ.λπ. Καταλύματα**



Πηγή: Eurostat

αντλούμε από το Διάγραμμα 1 είναι ότι (αν η σχέση αυτή της παγκόσμιας ανάπτυξης με τις τουριστικές αφίξεις παραμείνει σταθερή στο εγγύς μέλλον) η πρόσφατη επιβράδυνση των ρυθμών ανάπτυξης και οι δυσόιωνες προβλέψεις για την επόμενη διετία τουλάχιστον, προμηγύνουν σφοδρότερη πτώση στις τουριστικές αφίξεις. Ίσως το 2009 να επιφυλάσσει την μεγαλύτερη επιβράδυνση στην τουριστική κίνηση στη χρονική περίοδο που καλύπτει το Διάγραμμα 1.

Την αντιστοιχία μεταξύ αφίξεων και ανάπτυξης την διακρίνουμε όχι μόνο στο πλήθος των τουριστών που επισκέπτονται διάφορους προορισμούς στη χώρα μας αλλά και στους ρυθμούς μεταβολής τους. Στο Διάγραμμα 2 παρατηρούμε (σε ετήσια βάση) ότι η εξέλιξη της τουριστικής κίνησης, τόσο στην Αθήνα όσο και στα Νησιά του Αιγαίου, ακολουθεί τους παγκόσμιους ρυθμούς ανάπτυξης. Στο Διάγραμμα 2(α) παρατηρούμε ότι η κρίση του 2001 επηρέασε αρνητικά τους ρυθμούς άφιξης των ξένων τουριστών, με την Αθήνα να παρουσιάζει τις μεγαλύτερες διακυμάνσεις (μεταβλητότητα) στους ρυθμούς αυτούς. Οι ρυθμοί μεταβολής των αφίξεων Ελλήνων τουριστών σε ξενοδοχεία κ.λπ. καταλύματα (Διάγραμμα 2(β)) εμφανίζονται να ακολουθούν επίσης (με

πιο ασθενή συσχέτιση) τους παγκόσμιους ρυθμούς ανάπτυξης στο διάστημα 2000-2006 και λιγότερο, τους ρυθμούς ανάπτυξης της ελληνικής οικονομίας (Διάγραμμα 2(γ)). Παράλληλα, η τάση και η κυκλικότητα των αφίξεων Ελλήνων τουριστών σε ελληνικούς τουριστικούς προορισμούς ακολουθεί τα αντίστοιχα μεγέθη των ξένων τουριστών (Διάγραμμα 3) που επισκέπτονται τη χώρα μας. Στο Διάγραμμα 3 φαίνεται επίσης καθαρά η επίπτωση των οικονομικών κρίσεων (που ξεκινούν από τις υφέσεις στις ΗΠΑ, όπως αυτή του 2001) στις αφίξεις Ελλήνων ή ξένων τουριστών. Συμπερασματικά, στα Διαγράμματα 1-3, καταδεικνύεται η επίδραση της οικονομικής επιβράδυνσης του 2001 στους ρυθμούς ανάπτυξης και στα επίπεδα των τουριστικών αφίξεων. Επιπλέον, υπονοείται εξίσου σφοδρή μείωση στα μεγέθη αυτά για τη χρονική περίοδο που ακολουθεί το 2008.

### 3.2 Ποσοτική ανάλυση της επίδρασης των κρίσεων στις τουριστικές αφίξεις

Για να εκτιμηθεί η σημασία της παρούσας παγκόσμιας οικονομικής κρίσης για την ελληνική τουριστική βιομηχανία αλλά και η επίδοσή της σε σχέση με τη

ευρύτερη περιοχή της Νότιας Ευρώπης, απαιτείται μελέτη παρόμοιων κρίσεων στο παρελθόν. Το εγχείρημα δυσχεραίνουν οι ελλείψεις σε ομοιογενείς βάσεις στατιστικών δεδομένων-μεγεθών τουρισμού για αρκετές χώρες στη Μεσογειακή Λεκάνη (της Ελλάδος συμπεριλαμβανομένης) όπως προαναφέρθηκε. Επιπλέον, οι κρίσεις διαφέρουν ιστορικά. Δεν εξελίσσονται ή επιδρούν με τον ίδιο τρόπο κάθε φορά στην πραγματική οικονομία και στη δυναμική των οικονομικών κύκλων. Στην παρούσα ενότητα λοιπόν, εξετάζεται πιο λεπτομερώς η δυναμική των αφίξεων Ελλήνων και ξένων τουριστών σε ελληνικά ξενοδοχεία και καταλύματα, και των τουριστικών εισπράξεων από ξένους τουρίστες (ταξιδιωτικές εισπράξεις), ενώ διερευνώνται οι διακυμάνσεις των παραπάνω μεγεθών σε περιόδους κρίσεων.

Χρησιμοποιούνται (βλ. υποσημείωση 6) οι μετρήσεις για την τουριστική κίνηση στην Ελλάδα που επισημοποιούνται από την Eurostat και καλύπτουν το χρονικό διάστημα από 1990 έως 2007 (σε ετήσια συχνότητα). Αυτό δυσχεραίνει την ανάλυση στις επιλογές της οικονομετρικής προσέγγισης (λόγω του μικρού μεγέθους του στατιστικού δείγματος παρατηρήσεων) ενώ παράλληλα περιορίζει την έρευνα στην μελέτη λιγοστών σε αριθμό οικονομικών κρίσεων (3 υφέσεις ή σημαντικές οικονομικές επιβραδύνσεις –περίπου- από το 1990 έως σήμερα, σε επίπεδο ΗΠΑ ή παγκόσμιο). Επιπλέον, η απουσία έγκυρων (επίσημων) πρόσφατων μετρήσεων από το δείγμα (αυτές του 2008 συγκεκριμένα) δεν επιτρέπει να εκτιμηθεί με ακρίβεια το αντίκτυπο της παρούσας κρίσης στην ελληνική βιομηχανία τουρισμού. Ωστόσο, οι λιγοστές ετήσιες παρατηρήσεις σε συνδυασμό με πρόσφατα στοιχεία της Τράπεζας της Ελλάδος από το Ισοζύγιο Πληρωμών, οδηγούν σε ορισμένα σημαντικά συμπεράσματα.

Όπως διακρίνουμε στον Πίνακα 2 και περιγράφηκε στην προηγούμενη υποενότητα, οι περίοδοι<sup>7</sup> υφέσεων χαρακτηρίζονται πράγματι από σημαντικές πτώσεις στην τουριστική δραστηριότητα στη χώρα μας. Συγκεκριμένα, το 1990-1991 είχαμε πτώση στις αφίξεις αλλοδαπών κατά 29% στην Αθήνα και μείωση της τουριστικής κίνησης των

Ελλήνων στην πρωτεύουσα κατά 4% (αντίστοιχες παρατηρήσεις από την Eurostat για τα νησιά Αιγαίου και την Κρήτη δεν είναι διαθέσιμες). Η παγκόσμια ανάπτυξη το 1991 ήταν 1.02% σύμφωνα με τον ΟΟΣΑ (OECD) και ήταν χαμηλότερη από το προηγούμενο έτος. Το 1992 όμως παρατηρήθηκε ανάκαμψη στην παγκόσμια οικονομία που αναπτύχθηκε με 2.22% και οι αφίξεις ξένων στην Αθήνα αυξήθηκαν κατά 28%, καλύπτοντας την μείωση του προηγούμενου έτους.

Μέχρι το 1999 παρατηρείται μια σπασμωδική τάση στις αφίξεις με μειώσεις της τουριστικής κίνησης το 1994, 1995 και 1996 από τουρίστες εξωτερικού ενώ οι Έλληνες τουρίστες αυξάνονται στα νησιά του Αιγαίου και την Κρήτη τη διετία 1995-1996 (12% και 8,6% αντίστοιχα) καθώς και το 1997 στην Αθήνα-Αττική (κατά 27%). Η γενική παρατήρηση στην προηγούμενη δεκαετία είναι ότι υφέσεις και οικονομικές επιβραδύνσεις στις χώρες του ΟΟΣΑ συμπύκνουν ή ακολουθούν χρονικά από περιόδους μειωμένων εισροών ξένων τουριστών στην Ελλάδα. Τα νησιά του Αιγαίου και η Κρήτη παρουσιάζουν καλύτερες επιδόσεις από την Αθήνα και την Αττική γιατί χαρακτηρίζονται από μικρότερη πτώση της τουριστικής κίνησης που οφείλεται σε ξένους.

Την περίοδο 2001 (χρονιά ύφεσης στις ΗΠΑ και επιβράδυνσης στην Ευρώπη) έως 2004, η τουριστική κίνηση στην Αθήνα παρουσιάζει μεγάλη κάμψη με συνεχείς ρυθμούς μείωσης τουριστικών αφίξεων. Το Αιγαίο και η Κρήτη παρουσιάζουν πάλι μεγαλύτερες «αντοχές» στις κρίσεις με μικρότερες πτώσεις στις αφίξεις. Τέλος η περίοδος 2005-2007 χαρακτηρίζεται από θεαματική αύξηση αφίξεων στην Αθήνα/Αττική. Συγκεκριμένα το 2007 είχαμε την μεγαλύτερη αύξηση αλλοδαπών και Ελλήνων τουριστών στα νησιά του Αιγαίου και την Κρήτη (16,6% και 24% αντίστοιχα) και αυξήσεις άνω του 10% για την Αθήνα. Επιπρόσθετα, το 2005 είχαμε τη μεγαλύτερη ποσοστιαία αύξηση αφίξεων αλλοδαπών στην Αθήνα/Αττική για τη δεκαετία που διανύουμε: 26%.

<sup>7</sup> Περίοδοι υφέσεων στις ΗΠΑ, όπως ορίζονται από το ινστιτούτο NBER και που είναι σημειωμένες στα διαγράμματα της παρούσας μελέτης ως γκριζες στήλες.

**Πίνακας 2**  
**Αφίξεις Τουριστών σε Ξενοδοχεία σε Αθήνα, Αιγαίο & Κρήτη και Συσχέτιση με Περίοδους**  
**Υφέσεων (ΗΠΑ) ή Παγκόσμιας Οικονομικής Επιβράδυνσης (Χώρες ΟΟΣΑ)**

Σ.Ε.Σ.	Ετήσιοι Ρυθμοί Μεταβολής Αφίξεων		Ετήσιοι Ρυθμοί Μεταβολής Αφίξεων		Παγκόσμιοι Ετήσιοι Ρυθμοί Ανάπτυξης & Σχέση με Προηγούμενο Έτος	Τουριστικές Εισπράξεις σε €	Ρυθμός Μεταβολής Εισπράξεων
	Αθήνα	Αιγαίο & Κρήτη	Αθήνα	Αιγαίο & Κρήτη			
1991	-28.70%	--	-4.13%	--	1.02%	επιβράδυνση	--
1992	27.80%	--	4.63%	--	2.22%	επιτάχυνση	--
1993	1.48%	--	4.68%	--	1.53%	επιβράδυνση	--
1994	-0.97%	--	-8.78%	--	3.27%	επιτάχυνση	--
1995	-6.88%	-4.40%	0.41%	12.06%	2.58%	επιβράδυνση	--
1996	-5.21%	-3.06%	-7.35%	8.65%	3.08%	επιτάχυνση	3,900,000,000
1997	14.97%	11.76%	26.93%	-7.75%	3.66%	επιτάχυνση	4,900,000,000
1998	5.92%	5.49%	5.63%	20.91%	2.65%	επιβράδυνση	5,500,000,000
1999	-12.28%	12.56%	-2.06%	5.47%	3.31%	επιτάχυνση	8,300,000,000
2000	17.26%	-1.48%	1.70%	-2.15%	4.05%	επιτάχυνση	10,100,000,000
2001	-17.71%	-6.39%	-8.33%	-3.02%	1.13%	<b>επιβράδυνση</b>	<b>10,200,000,000</b>
2002	-10.59%	-4.43%	-2.73%	-0.99%	1.61%	επιτάχυνση	10,300,000,000
2003	-3.65%	1.60%	-2.15%	1.36%	1.95%	επιτάχυνση	9,500,000,000
2004	-5.55%	2.47%	-2.48%	7.58%	3.17%	επιτάχυνση	10,300,000,000
2005	26.07%	-5.71%	7.52%	-1.26%	2.66%	επιβράδυνση	11,000,000,000
2006	11.81%	5.02%	5.19%	-4.57%	3.14%	επιτάχυνση	11,400,000,000
2007	12.44%	16.61%	15.39%	23.98%	2.63%	<b>επιβράδυνση</b>	<b>10,680,000,000</b>
2008	--	--	--	--	1.36%	<b>επιβράδυνση</b>	<b>11,200,150,000</b>
2009	--	--	--	--	-0.36%	επιβράδυνση	--
2010	--	--	--	--	1.54%	επιτάχυνση	--

Πηγή: Eurostat, OECD, NBER, Τράπεζα Ελλάδος (στοιχεία 2008 και μετέπειτα είναι προβλέψεις OECD και δεδομένα εισπράξεων μέχρι Οκτ. 2008 από ΤΠΕ για ταξιδιωτικές πληρωμές). Οι γκριζές περιοχές σημειώνουν τις επίσημες χρονολογίες υφέσεων στις ΗΠΑ βάσει NBER.

Παρότι το 2007 χαρακτηρίστηκε από αύξηση<sup>8</sup> των τουριστών στην Ελλάδα, τα έσοδα ήταν στάσιμα (Πίνακας 3). Αυτό οφείλεται, εν μέρει, στο ότι ήδη από το 2007 η παγκόσμια οικονομία άρχισε να επιβραδύνεται και από το Δεκέμβρη 2007, οι ΗΠΑ είναι επίσημα σε ύφεση. Επιπλέον, σύμφωνα με τα στοιχεία της Τράπεζας της Ελλάδος, οι τουριστικές εισπράξεις της περιόδου Ιαν.-Σεπτ. (που περιλαμβάνουν την περίοδο «peak» Ιουν.-Σεπτ., δηλ. «κορύφωσης» της τουριστικής κίνησης) δεν παρουσιάζουν από το 2006 έως σήμερα σαφή θετική τάση, παρά τη θετική τάση των αφίξεων από το εξωτερικό (Πίνακας 3 και Διάγραμμα 3). Αυτό ίσως να υποδηλώνει ότι οι εισερχόμενοι τουρίστες δαπανούν κατά κεφαλή όλο και λιγότερα στη χώρα μας ή και να διαμένουν λιγότερο, μια κατάσταση που αν συνεχιστεί θα οδηγήσει σε σημαντική συρρίκνωση των περιθωρίων κερδοφορίας του κλάδου. Συγκεκριμένα, το 2007 η ονομαστική αύξηση των τουριστικών εισπράξεων ήταν αισθητά χαμηλότερη του πληθωρισμού και η πορεία των εσόδων του 2008 (Πίνακας 3) υποδηλοί ότι και τη χρονιά που πέρασε, πολλοί επιχειρηματίες του κλάδου είδαν τα πραγματικά τους έσοδα να μειώνονται σημαντικά για δεύτερη χρονιά.<sup>9</sup>

### 3.2.1 Η τουριστική κίνηση στις προηγούμενες οικονομικές επιβραδύνσεις

Σύμφωνα με την ανάλυση των ετήσιων δεδομένων του Πίνακα 2, κατά την περίοδο 1991-2007, όποτε οι ρυθμοί της παγκόσμιας ανάπτυξης ήταν κάτω του 2%, η τουριστική κίνηση ήταν πάντα σε ύφεση στην Αθήνα και σε μερικές περιπτώσεις και στο Αιγαίο-Κρήτη. Επίσης, όποτε ανέκαμψε η τουριστική κίνηση των ξένων στην Αθήνα, αυτό συνέβη με δραματικές αυξήσεις στις αφίξεις (1992, 1997, 2000, 2005) και η παγκόσμια ανάπτυξη ήταν

<sup>8</sup> Οι αφίξεις ήταν ενισχυμένες από γεωπολιτικούς παράγοντες όπως κακοκαιρία στη Βόρεια Ευρώπη και εξτρεμιστικές ενέργειες στις γειτονικές μας αγορές που έστρεψαν πολλούς ξένους τουρίστες στην Ελλάδα.

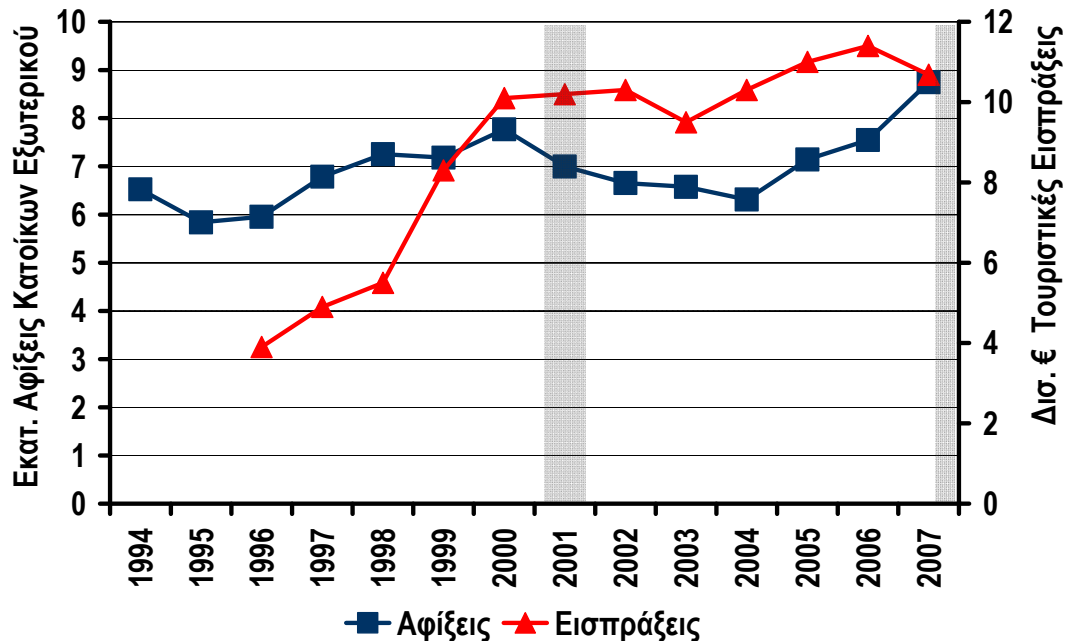
<sup>9</sup> Σύμφωνα με τα στοιχεία της ΤτΕ (Προσωρινό Ισοζύγιο Εξωτερικών Συναλλαγών Νοεμβρίου 2008) οι ταξιδιωτικές εισπράξεις Ιαν.-Νοεμβρ. 2008 αυξήθηκαν μόνο κατά 3% περίπου από την ίδια περίοδο του 2007. Ο πληθωρισμός το Δεκ. του 2008 σύμφωνα με την ΕΣΥΕ ήταν στο 2% (2,2% ο εναρμονισμένος, και, περίπου 2% ο μέσος πληθωρισμός έτους της υποομάδας «έξοδα ξενοδοχείων» που αντικατοπτρίζει τις τάσεις στο κόστος διαμονής σε τουριστικούς προορισμούς). Συνεπώς, τα νούμερα δείχνουν μια οριακή βελτίωση μονάχα των πραγματικών ταξιδιωτικών εισπράξεων για το 2008. Επιπλέον, τα στοιχεία της Eurostat δείχνουν ότι η διάκριση παραμονής των ξένων τουριστών στην Ελλάδα μειώνεται σταθερά τα τελευταία χρόνια.

πάντα μεγαλύτερη από το 2% (2,22%, 3,66%, 4,05% και 2,66% αντίστοιχα). Τα νησιά του Αιγαίου παρουσιάζουν σημαντικές αντοχές στις κρίσεις αλλά δεν ανακάμπτουν το ίδιο θεαματικά με την Αθήνα (εκτός από το 1997 και το 1999 που ήταν σχετικά καλές περιόδους για τον παγκόσμιο τουρισμό). Παραδόξως, οι τουριστικές εισπράξεις παρουσιάζουν πτώση από το προηγούμενο έτος μόνο το 2001 (έτος ύφεσης) και το 2007 (που προηγείται της παρούσας χρονιάς που χαρακτηρίστηκε από ισχυρούς κλυδωνισμούς στην παγκόσμια οικονομία). Στο Διάγραμμα 4 απεικονίζεται με μεγαλύτερη ευκρίνεια η πορεία των τουριστικών δαπανών (εισπράξεων από ξένους τουρίστες που έρχονται στη χώρα μας) από το 1996 έως το 2007 (Πηγή: Eurostat). Φαίνονται καθαρά η μακροχρόνια θετική τάση καθώς και οι δύο πτώσεις των τουριστικών εισπράξεων (δαπανών τουριστών από το εξωτερικό) το 2003 και το 2007. Επίσης οι αυξητικές τάσεις στις αφίξεις επιδρούν θετικά στις εισπράξεις ενώ η πτώση της τουριστικής κίνησης συμπορεύεται με την επιβράδυνση των τουριστικών εισπράξεων, όπως άλλωστε είναι λογικό.

Βάσει μιας απλής γραμμικής παλινδρόμησης<sup>10</sup> των ετήσιων αφίξεων στους παγκόσμιους ρυθμούς ανάπτυξης (δεδομένα Πίνακα 2 και Παράρτημα) και των πρόσφατων προβλέψεων του ΟΟΣΑ (2008) για την παγκόσμια ανάπτυξη το 2009 και 2010, εκτιμάται ότι οι συνολικές αφίξεις ξένων τουριστών στην Ελλάδα ενδέχεται να συρρικνωθούν κατά 12% με 15% το 2009 και 3% με 4% το 2010. Με σημείο αναφοράς ένα τέτοιο δυσοίωνο σενάριο, η απώλεια στις τουριστικές εισπράξεις μπορεί να είναι της τάξης του 20% για το 2009. Με τα διαθέσιμα δεδομένα για τις τουριστικές εισπράξεις, η μείωση των αφίξεων μπορεί να μεταφραστεί σε μια πτώση των τουριστικών εσόδων από ξένο τουρισμό της τάξης των €2 δις περίπου για το 2009 ή και παραπάνω, με προοπτικές για μείωση των εσόδων και το 2010. Τα (αρνητικά) αποτελέσματα θα διαφέρουν ανάλογα με τις εθνικότητες των τουριστών που δεν θα επιλέξουν τη χώρα μας το 2009 και το 2010. Η απώλεια εσόδων αντικατοπτρίζει μια σχέση μεταξύ παγκόσμιας ανάπτυξης και τουριστικών αφίξεων-εισπράξεων στην Ελλάδα: Για κάθε πτώση του πα-

<sup>10</sup> Για μια πιο ολοκληρωμένη κριτική της οικονομετρικής προσέγγισης που πρέπει να ακολουθηθεί βλ. Box 1.

**Διάγραμμα 4**  
**Ετήσιες Αφίξεις Αλλοδαπών και Εισπράξεις**  
**(Ταξιδιωτικές πληρωμές ξένων τουριστών στην Ελλάδα)**



Πηγή: Eurostat  
 (Οι γκριζές ζώνες δείχνουν τις υφέσεις στις ΗΠΑ)

γκόσμιου ρυθμού μεταβολής του ΑΕΠ κατά μία ποσοστιαία μονάδα, οι ετήσιες τουριστικές εισπράξεις στη Ελλάδα μειώνονται κατά 10% περίπου (20% περίπου αν η πτώση αφορά μέσους ρυθμούς ανάπτυξης τριετίας, βλ. Παράρτημα). Οι παραπάνω στατιστικές φανερώνουν το μέγεθος του προβλήματος που θέτει η παγκόσμια οικονομική κρίση για την ελληνική τουριστική βιομηχανία και οικονομία. Ωστόσο, πρέπει να αναφερθεί ότι τα παραπάνω αποτελέσματα πρέπει να γίνουν δεκτά με περισσή προσοχή (βλ. BOX 1 για ευρύτερη κριτική επί του θέματος). Το οικονομετρικό υπόδειγμα είναι πολύ απλοϊκό εφόσον βασίζεται μόνο σε δύο μεταβλητές κάθε φορά (εισπράξεις ή αφίξεις και ετήσιους ρυθμούς παγκόσμια ανάπτυξης). Η προσέγγιση εξηγεί μόνο το 25% με 40% περίπου της μεταβλητότητας αφίξεων ή εσόδων ενώ το μέγεθος του δείγματος είναι εξαιρετικά μικρό (ετήσια στοιχεία από τις αρχές της προηγούμενης δεκαετίας). Η χρονική κάλυψη του δείγματος είναι αρκετά περιοριστική εφόσον επιτρέπει την ανίχνευση μόνο της επίδρασης της ύφεσης του 2001 στις ΗΠΑ και της επιβράδυνσης στην Ευρώπη στην τουριστική κίνηση στη χώρα μας. Δεν

λαμβάνει υπόψη επίσης τις διαφορές μεταξύ τουριστών εκτός και εντός ευρωζώνης. Επιπλέον, τα δεδομένα που διαθέτουμε αναφέρονται μόνο στις εισπράξεις από τουρίστες του εξωτερικού ενώ αγνοείται η επίδραση που θα έχουν οι δαπάνες των εγχώριων τουριστών στα μεγέθη που εξετάζονται. Οι οικονομετρικές προβλέψεις θα μπορούσαν επίσης να βελτιωθούν με ένα πιο εξειδικευμένο υπόδειγμα που συνδυάζει διαστρωματικά στοιχεία και χρονολογικές σειρές (panel data), κάτι που αποτελεί αντικείμενο μελέτης μελλοντικού τεύχους της παρούσας έκδοσης. Ωστόσο, με τις εκτιμήσεις που παρουσιάζονται σύντομα στην παρούσα ενότητα, δημιουργείται μια σαφής εικόνα της σημασίας της παγκόσμιας οικονομικής επιβράδυνσης για την ελληνική τουριστική βιομηχανία.

**BOX 1****Εκτιμώντας τη Ζήτηση για  
Τουριστικές Υπηρεσίες**

Ακαδημαϊκά, η τουριστική ζήτηση μπορεί να εκτιμηθεί με τη βοήθεια ενός πλήθους μεταβλητών που μετρούνται από τις κατά τόπους στατιστικές υπηρεσίες. Τέτοιες μεταβλητές είναι οι τουριστικές αφίξεις, διανυκτερεύσεις, τα πραγματικά εισοδήματα και οι δαπάνες τουριστών. Οι περισσότερες μελετητές έχουν προσπαθήσει να απεικονίσουν την τουριστική ζήτηση χρησιμοποιώντας χρονολογικές σειρές (παρατηρήσεις των τιμών των παραπάνω μεταβλητών στη διάρκεια του χρόνου). Μια μεγάλη ποικιλία οικονομετρικών υποδειγμάτων και προσεγγίσεων είναι διαθέσιμη για την εκτίμηση της τουριστικής κίνησης, εκτεινόμενη από τα απλούστερα υποδείγματα μιας γραμμικής εξίσωσης έως τα πιο πολύπλοκα, πολλαπλών δυναμικών εξισώσεων (για περισσότερες πληροφορίες στο θέμα, βλ. Song & Witt, 2000).

Στα υποδείγματα μιας ενιαίας εξίσωσης, χρησιμοποιείται συνήθως η μέθοδος της παλινδρόμησης ελαχίστων τετραγώνων (ordinary least squares). Σε αυτήν την περίπτωση, οι αφίξεις τουριστών σε αεροδρόμια και ξενοδοχεία -ως απλούστερη έκφραση της ζήτησης για τουριστικές υπηρεσίες- εκτιμούνται ως συνάρτηση παραγόντων που επηρεάζουν τις αφίξεις, όπως:

- Εισοδήματα τουριστών,
- Τιμές διαμονής, διατροφής και μετακίνησης,
- Έκτακτα γεωπολιτικά γεγονότα, κ.ά.

Το μειονέκτημα της παραπάνω προσέγγισης έγκειται στην «υπόθεση στασιμότητας» που υιοθετεί. Οι μεταβλητές δεν είναι στάσιμες, δηλαδή παρουσιάζουν μεγάλες διακυμάνσεις, εποχικότητα και αποκλίσεις από τις μέσες τιμές και τάσεις τους. Σε αυτήν την περίπτωση, η οικονομετρική ανάλυση μπορεί να οδηγήσει σε σφάλματα μεροληψίας και τα αποτελέσματα που προκύπτουν δεν εκφράζουν πιστά την πραγματικότητα που επικρατεί. Τα υπεραπλουστευμένα υποδείγματα επίσης δεν προσδιορίζουν με μεγάλη ακρίβεια αλλαγές στην πλευρά της ζήτησης που προκύπτουν διαχρονικά, εξαιτίας παραγόντων που δεν συμπεριλαμβάνονται στο οικονομετρικό υπόδειγμα. Αντίθετα, σε πιο δυναμικές εξειδικεύσεις υποδειγμάτων, όπως αυτή των Gonzales και Moral (1995) ή των Li et al. (2005), επιτυγχάνεται η μελέτη της χρονικής μεταβολής στην τουριστική ζήτηση με μεγαλύτερη ακρίβεια. Ωστόσο, και σε αυτή την περίπτωση είναι δύσκολο να μετρηθεί η επίδραση διαφόρων κοινωνικοοικονομικών παραγόντων όπως οι προτιμήσεις των τουριστών, η δημοτικότητα των τουριστικών προορισμών κ.ά.

Στα υποδείγματα συστημάτων εξισώσεων για τη μελέτη της ζήτησης τουριστικών υπηρεσιών, χρησιμοποιείται συχνά το «Σχεδόν Ιδανικό Σύστημα Ζήτησης» (Almost Ideal Demand System ή AIDS), όπως αναπτύχθηκε μικροοικονομικά από τους Deaton και Muellbauer (1980). Πρωτοποριακές μελέτες, που επέκτειναν την οικονομετρική προσέγγιση τύπου AIDS για την μελέτη της τουριστικής ζήτησης είναι αυτές των O'Hagan και Harrison (1984) και των Syriopoulos και Sinclair (1993). Οι πρώτοι αποτίμησαν την τουριστική ζήτηση των Ηνωμένων Πολιτειών για διάφορους

προορισμούς μεταξύ 1964 και 1981, ενώ οι τελευταίοι εκτίμησαν ένα υπόδειγμα τύπου AIDS για ένα σύνολο ευρωπαϊκών και μεσογειακών χωρών. Αργότερα, ο Papatheodorou (1999) επεξεργάστηκε περαιτέρω την εργασία των Syriopoulos και Sinclair (1993) για να αναλύσει την τουριστική ζήτηση στις χώρες της Μεσογείου. Παρά την ανωτερότητα των AIDS υποδειγμάτων έναντι των απλών οικονομετρικών προσεγγίσεων, προκύπτουν προβλήματα που σχετίζονται με την επίδραση διαφόρων ποιοτικών παραγόντων. Κοινωνικοοικονομικοί παράγοντες (όπως οι προτιμήσεις των τουριστών και η δημοτικότητα τουριστικών προορισμών) είτε δεν εξετάζονται, είτε χρησιμοποιείται μια «ντετερμινιστική» υπόθεση για να αιτιολογήσει την επίδραση τους. Αυτό οδηγεί σε υπεραπλούστευση των επιδράσεων των διαφόρων ποιοτικών παραγόντων πάνω στη ζήτηση τουριστικών υπηρεσιών. Η αποδοχή της μιας προκαθορισμένης-σταθερής επίδρασής τους στη ζήτηση υποδηλώνει ότι οι εν λόγω ποιοτικές μεταβλητές (και η επίδρασή τους) παραμένουν αμετάβλητες με την πάροδο του χρόνου. Με άλλα λόγια, οι προτιμήσεις και λοιποί ποιοτικοί παράγοντες παραμένουν σταθεροί στο χρόνο, κάτι που ευρέως γνωρίζουμε ότι δεν συμβαίνει. Για να παρακαμφθούν τα εμπόδια που δημιουργούνται, απαιτείται εφαρμογή πιο πολύπλοκων τεχνικά και εξελιγμένων οικονομετρικών μεθόδων-προσεγγίσεων.

Ένα παράδειγμα εναλλακτικής προσέγγισης που επιχειρεί να λάβει υπόψη τις όποιες επιδράσεις ποιοτικών χαρακτηριστικών, είναι αυτό των Algieri, & Kanelloroulou (2009). Η μελέτη αυτή επιτρέπει σε «αφανείς» παράγοντες, υπό τη μορφή μιας «μη-παρατηρήσιμης» παραμέτρου, αλλά και άλλων «λανθανουσών» παραμέτρων να υπεισέρθουν στο υπόδειγμα ως μεταβλητές που επηρεάζουν την δυναμική της ζήτησης. Υιοθετώντας τη μη-παρατηρήσιμη παράμετρο αναλύεται μέρος της τουριστικής ζήτησης που δεν μπορεί να αναλυθεί με τα «παραδοσιακά» οικονομετρικά υποδείγματα. Η μη-παρατηρήσιμη παράμετρος περιλαμβάνει ταυτόχρονα στοιχεία χρονικής μεταβολής καθώς και ποιοτικούς παράγοντες που, όπως φαίνεται από τη μελέτη των Algieri, & Kanelloroulou (2009), διαδραματίζουν σημαντικό ρόλο στη συνάρτηση της τουριστικής ζήτησης. Η μελέτη διερευνά τη ζήτηση σε 4 χώρες με παράδοση στον τουρισμό, δηλ. τη Γαλλία, την Ισπανία, την Ελλάδα και την Αυστραλία, για τη χρονική περίοδο από το 1985 μέχρι 2006. Η Γαλλία και η Ισπανία αποτελούν τους κατεξοχήν τουριστικούς προορισμούς κατέχοντας το 9,3% και 6,9% αντίστοιχα του μεριδίου της παγκόσμιας αγοράς για το 2006. Η Ελλάδα κατέχει το 1,8% του μεριδίου αγοράς κι αποτελεί μια χώρα παρόμοιων χαρακτηριστικών τουριστικής αγοράς με την Ισπανία (εξάρτηση από καλοκαιρινό τουρισμό κ.λπ.). Η επιλογή της Αυστραλίας επιτρέπει τη μελέτη της περίπτωσης όπου το κόστος του ταξιδιού διαδραματίζει σημαντικό ρόλο.

Στο υπόδειγμα των Algieri, & Kanelloroulou (2009) οι διεθνείς τουριστικές εισπράξεις μιας χώρας αποτελούν την εξαρτημένη μεταβλητή και μετρώνται σε δολάρια σε σταθερές τιμές 2000. Οι επιλεγμένες επεξηγηματικές μεταβλητές περιλαμβάνουν το εισόδημα των τουριστών και επίπεδα τιμών. Το εισόδημα εκφράζεται βάσει του πραγματικού παγκόσμιου ΑΕΠ (στοιχεία ΟΟΣΑ). Η μεταβλητή των τιμών συνδυάζει δύο παράγοντες: το κόστος παραμονής των τουριστών και το κόστος του ταξιδιού στον επιλεγμένο προορισμό. Ο δείκτης του κόστους ζωής εκφράζεται ως ο λόγος μεταξύ του πληθωρισμού της χώρας υποδοχής των τουριστών προς το συνολικό πληθωρισμό των χωρών προέλευσης των τουριστών, προσαρμοσμένος στην ονομαστική συναλλαγματική ισοτιμία (nominal effective exchange rate). Ως χώρες προέλευσης θεωρούνται οι χώρες εκείνες που αντιπροσωπεύουν περισσότερο από το 70% των

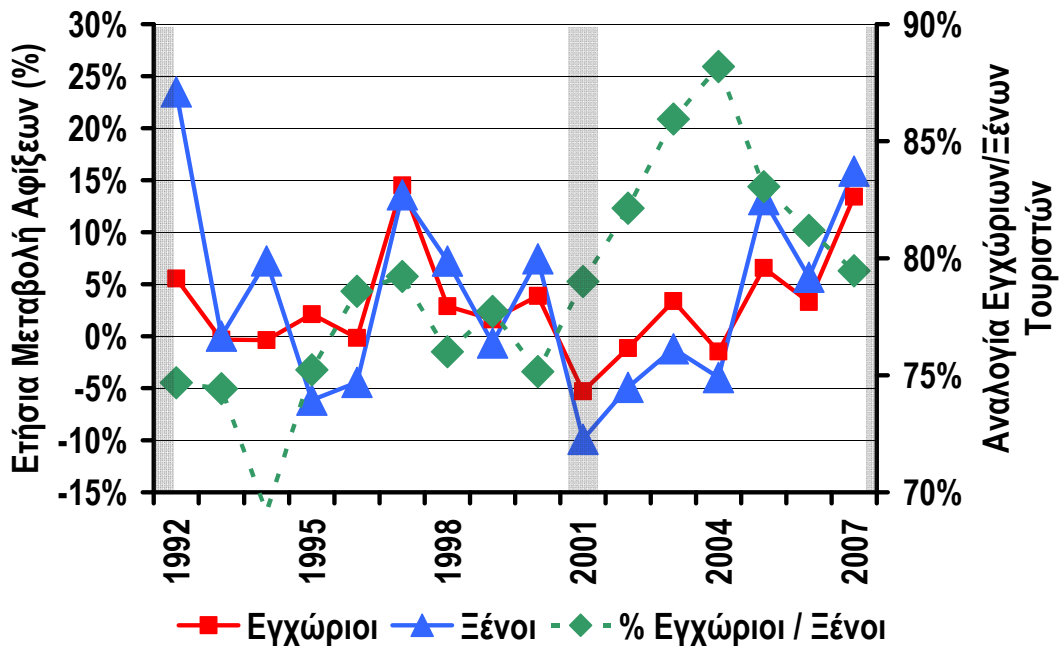
τουριστικών αφίξεων στη χώρα υποδοχής. Ως εκ τούτου, η αύξηση του πληθωρισμού στη χώρα υποδοχής ή η πραγματική συναλλαγματική ανατίμηση συνεπάγεται μειωμένη ανταγωνιστικότητα στον συγκεκριμένο τουριστικό προορισμό. Το ταξιδιωτικό κόστος εκφράζεται βάσει των τιμών του πετρελαίου (2000=100) που έχουν ληφθεί από τη Διοίκηση Ενεργειακών Πληροφοριών (EIA: Energy Information Administration) στις ΗΠΑ. Το υπόδειγμα λαμβάνει υπόψη του τόσο τις μακροχρόνιες επιδράσεις όσο και τις βραχυχρόνιες. Επιπλέον, η λανθάνουσα παράμετρος αντανάκλα διαφορετικά φαινόμενα, όπως, τις αλλαγές στις τουριστικές προτιμήσεις, το πολιτικό περιβάλλον, τη παγκοσμιοποίηση των τουριστικών προορισμών καθώς και το αίτημα για ολοένα καλύτερη ποιότητα στα τουριστικά πρότυπα από την πλευρά των τουριστών.

Τα αποτελέσματα των Algieri, & Kanelloroulou (2009) είναι σύμφωνα με την υπάρχουσα ακαδημαϊκή βιβλιογραφία και την οικονομική λογική. Πιο αναλυτικά, το κόστος ζωής, το ταξιδιωτικό κόστος καθώς και το παγκόσμιο ΑΕΠ είναι ιδιαίτερος στατιστικά σημαντικά. Μια άνοδος στο κόστος ζωής ή στο ταξιδιωτικό κόστος προκαλεί πτώση στις τουριστικές εισπράξεις, ενώ μια άνοδος στην παγκόσμια παραγωγή οδηγεί σε άνοδο των εσόδων από τον τουρισμό. Ο εκτιμώμενος συντελεστής της παγκόσμιας παραγωγής είναι θετικός, αναδεικνύοντας ότι οι τουριστικές εισπράξεις είναι πολύ ευαίσθητες στις αλλαγές στην παγκόσμια παραγωγή. Οι εκτιμώμενες εισοδηματικές ελαστικότητες, δεδομένου ότι υπερβαίνουν τη μονάδα, επιβεβαιώνουν ότι ο τουρισμός είναι αγαθό «πολυτελείας».

Σύμφωνα με τις Algieri, & Kanelloroulou (2009) το εισόδημα των ξένων τουριστών συνιστά τον κύριο προσδιοριστικό παράγοντα των τουριστικών αφίξεων στην Ελλάδα και την Αυστραλία, ενώ για τη Γαλλία και την Ισπανία ο πιο σημαντικός παράγοντας είναι το κόστος ζωής στη χώρα υποδοχής. Μια αύξηση της τάξης του 1% στο δείκτη του κόστους ζωής έχει ως αποτέλεσμα την πτώση κατά 7,9% στις τουριστικές εισπράξεις της Γαλλίας και μόλις κατά 1% στα έσοδα της Ελλάδας από τον τουρισμό. Το παραπάνω συμπέρασμα είναι ενδιαφέρον στο βαθμό που αποδίδει μικρότερη βαρύτητα στην απώλεια ανταγωνιστικότητας που συνεπάγεται για την Ελλάδα ο διαφορικός πληθωρισμός (βλ. Ευθυμιάδης, 2008). Στο χρονικό ορίζοντα που γίνεται η οικονομετρική εκτίμηση, οι τιμές του πετρελαίου έχουν μόνο οριακή επίδραση στην τουριστική ζήτηση, με εξαίρεση την Αυστραλία όπου μια αύξηση κατά 1% στις τιμές του πετρελαίου μειώνει τις τουριστικές εισπράξεις κατά 3,1%. Αυτό είναι εύλογο καθώς η Αυστραλία βρίσκεται αρκετά μακριά από τις κύριες τουριστικές αγορές της.

Επιπλέον, το υπόδειγμα των Algieri, & Kanelloroulou (2009) προσδιορίζει τη σημασία ουσιαστικών μη-παρατηρήσιμων παραγόντων με μακροπρόθεσμες επιδράσεις, βάσει της εκτίμησης μιας «στοχαστικής» τάσης, δηλαδή μιας τάσης που επιτρέπεται να μεταβάλλεται με τυχαίο τρόπο και που εξηγεί τυχαία γεγονότα, προτιμήσεις και καταστάσεις. Η συμβολή της μη-παρατηρήσιμης παραμέτρου δείχνει ότι μακροχρόνια, οι αλλαγές στις προτιμήσεις και άλλους ποιοτικούς παράγοντες που δεν δύνανται να μετρηθούν ευθέως, ήταν θετική για την Ελλάδα και την Αυστραλία και αρνητική για τη Γαλλία και την Ισπανία. Οι αλλαγές στα γούστα και στις τουριστικές προτιμήσεις, ανάμεσα σε άλλους οικονομικούς παράγοντες, εκτιμάται ότι ευνόησαν και ευνοούν τελικά τη χώρα μας, ακόμη –ίσως- και σε ένα περιβάλλον υψηλότερων τιμών.

**Διάγραμμα 5**  
**Ετήσιος Ρυθμός Αφίξεων Τουριστών (Ξένοι Τουρίστες & Έλληνες) & Λόγος Ελλήνων προς Ξένων Τουριστών**



Πηγή: Eurostat  
 (Οι γκριζες ζώνες δείχνουν τις υφέσεις στις ΗΠΑ)

### 3.2.2. Έλληνες και Ξένοι Τουρίστες στην Ελλάδα

Σε περιόδους πτώσης των αφίξεων ξένων τουριστών, η εγχώρια ζήτηση για υπηρεσίες τουρισμού, αποκτά μεγαλύτερη σημασία. Ωστόσο, οι ρυθμοί μεταβολής των αφίξεων Ελλήνων τουριστών, ακολουθούν στενά εκείνους των ξένων. Στο Διάγραμμα 5 φαίνονται καθαρά οι δύο αυτές σχέσεις. Παρατηρούμε ότι στο χρονικό διάστημα 2000-2004, ο λόγος αφίξεων στα ξενοδοχεία Ελλήνων τουριστών προς ξένων αυξάνεται και πλησιάζει το 90% (πράσινη γραμμή). Αντίθετα, στην περίοδο που ακολουθεί της ταχύτερης αύξησης των αφίξεων από το εξωτερικό, ο λόγος αυτός μειώνεται γοργά. Επιπλέον, σε περιόδους πτώσης των αφίξεων από το εξωτερικό, οι αφίξεις εσωτερικού (Έλληνες τουρίστες) παρουσιάζουν μικρότερους ρυθμούς μείωσης, όπως φαίνεται στο Διάγραμμα 5 στις περιόδους 1994-1996 & 2001-2004. Πράγματι, κατά τη διάρκεια της τελευταίας κρίσης (2001), η Ελλάδα παρουσίασε αισθητά υψηλότερο ρυθμό ανάπτυξης από τον παγκόσμιο (βλ. επίσης Διάγραμμα 2(γ)), κάτι που προφανώς είχε θετικό αποτέλεσμα τη ζήτηση τουριστικών υπηρεσιών από τους Έλληνες. Ωστόσο, οι ετήσιοι ρυθμοί αφίξεων τουριστών σε

ξενοδοχεία κ.λπ. καταλύματα, τόσο από το εσωτερικό όσο και το εξωτερικό, είναι πολύ στενά συνδεδεμένοι από τα μέσα περίπου της προηγούμενης δεκαετίας. Αυτό αποτελεί σαφή ένδειξη ότι ο παγκόσμιος οικονομικός κύκλος επηρεάζει τα τελευταία χρόνια, ταυτόχρονα σχεδόν, τόσο τον ξένο τουρίστα που επισκέπτεται τη χώρα μας όσο και τους Έλληνες καταναλωτές-τουρίστες. Είναι θετικό όμως ότι ιστορικά υπάρχουν ενδείξεις ότι ο «ελληνικός τουρισμός» παρουσιάζει μεγαλύτερη «αντοχή» σε περιόδους επιβράδυνσης, στηρίζοντας περισσότερο την εγχώρια τουριστική βιομηχανία. Συμπερασματικά, βάσει των πληροφοριών που αντλούμε από τα Διαγράμματα 1, 2 και 5, καθώς και τον Πίνακα 2, μπορούμε να καταλήξουμε στα εξής γενικά συμπεράσματα:

- Οι τάσεις στην παγκόσμια οικονομία επηρεάζουν σημαντικά την ελληνική τουριστική βιομηχανία και επιδρούν στον οικονομικό κύκλο που την χαρακτηρίζει.
- Οι ρυθμοί με τους οποίους μεταβάλλεται η εγχώρια και η ξένη ζήτηση για ελληνικές

τουριστικές υπηρεσίες είναι στενά συνδεδεμένοι (συζευγμένοι ή coupled).

- Σε περιόδους ύφεσης-επιβράδυνσης αυξάνεται η «σημασία» του εγχώριου τουρισμού, που επιβραδύνεται με μικρότερους ρυθμούς.

#### 4. Το τουριστικό χαρτοφυλάκιο της Ελλάδος

Σύμφωνα με τις στατιστικές μετρήσεις που αντλούμε από την Eurostat για το 2007, το 56% των αφίξεων στα ξενοδοχεία της χώρας μας οφείλεται σε τουρίστες από το εξωτερικό ενώ το 44% σε εγχώριο τουρισμό. Αυτό σημαίνει ότι το 2007 η αναλογία Ελλήνων προς ξένων τουριστών ήταν 8 προς 10. Παράλληλα, το 44% του συνόλου των ξένων τουριστών ήταν από την Ευρωζώνη (14% από τη Γερμανία, 7,6% από τη Γαλλία, 7,8% από την Ιταλία, 4,4% από την Ολλανδία), το 12,7% από το ΗΒ, το 4,4% από την Ασία, το 3,8% από τη Ρωσία ενώ από τη Βόρειο Αμερική ήταν σχεδόν το 10% συνολικά (8,3% από τις ΗΠΑ). Παραδοσιακά, οι τρεις κύριες χώρες-αγορές για την ελληνική τουριστική βιομηχανία ήταν η Γερμανία, το ΗΒ και η Ιταλία, μια σχέση που φαίνεται να αλλάζει τα τελευταία έτη, καθώς εμφανίζεται πιο ισχυρή ζήτηση από νέες αγορές όπως αυτές της Ανατολικής Ευρώπης και της Ασίας. Ωστόσο, βραχυχρόνια η Ελλάδα εξαρτάται τουριστικά εκτός από τον Έλληνα τουρίστα, από τον τουρίστα από την Ευρωζώνη (κυρίως Γερμανία, Ιταλία και Γαλλία), από το ΗΒ και τις ΗΠΑ<sup>11</sup>.

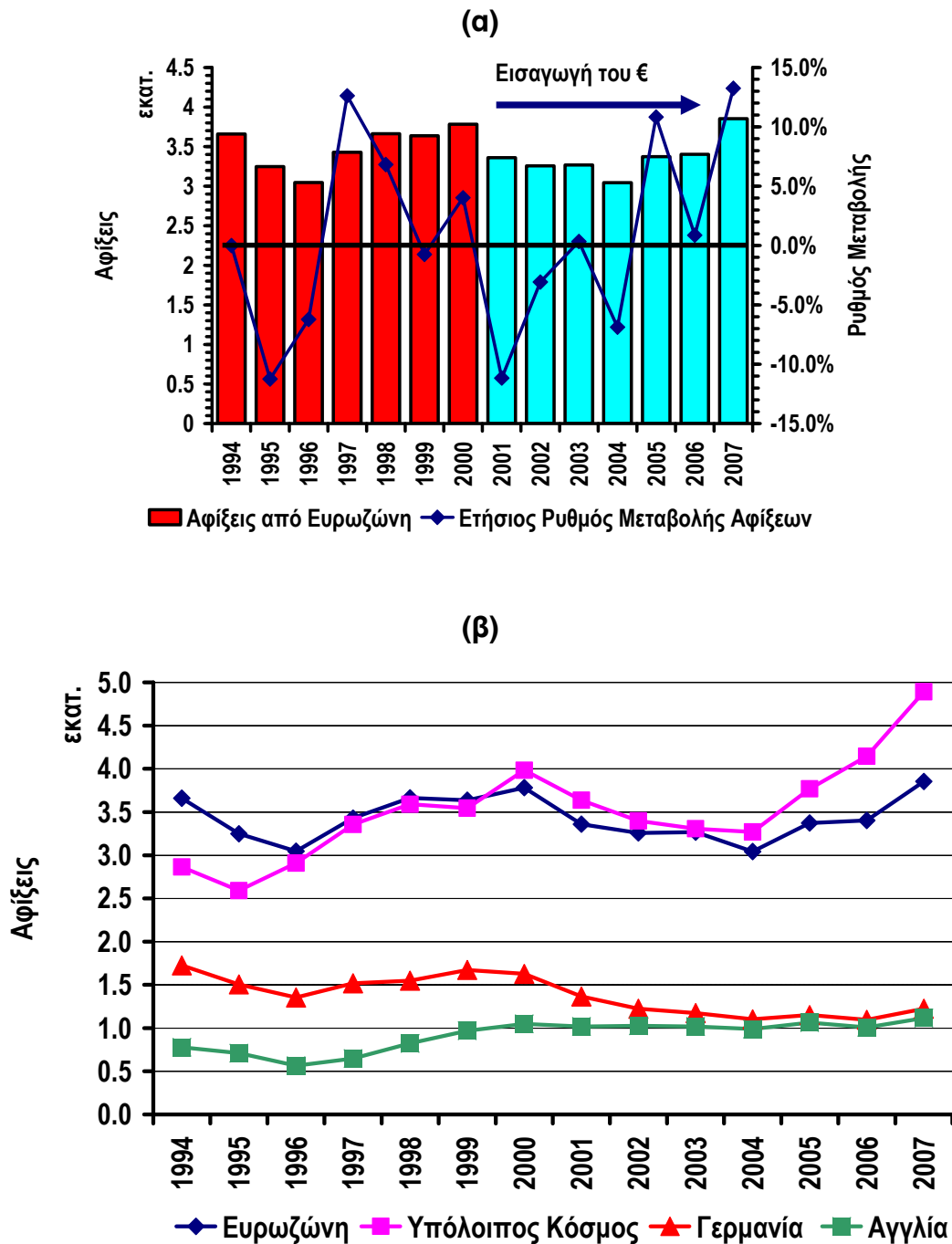
Όπως φαίνεται στο Διάγραμμα 6(α), η εισαγωγή του Ευρώ συμπίπτει με τη μεταβολή στην τάση και στα επίπεδα των αφίξεων ξένων τουριστών στην Ελλάδα. Από το 1997 έως το 2001, οι αφίξεις αυξάνονται (ωστόσο με επιβραδυνόμενο ρυθμό) για να μειωθούν το 2001 (ακόμα και αυτές από την Ευρωζώνη). Αυτή η πτώση βέβαια δεν μπορεί να αποδοθεί στατιστικά στο Ευρώ εφόσον η περίοδος 2001 και μετέπειτα χαρακτηρίζεται από παγκόσμια οικονομική επιβράδυνση και από γεωπολιτικά προβλήματα. Γεγονότα που επέδρασαν σημαντικά στην τουριστική κίνηση σε διεθνή κλίμακα. Εξάλλου, ως ευεργετική επίδραση του Ευρώ θα μπορούσε να θεωρηθεί

<sup>11</sup> Οι Έλληνες τουρίστες μαζί με αυτούς από την Ευρωζώνη απαρτίζουν το 68% της συνολικής ζήτησης.

η τάση που εμφανίζεται στους ρυθμούς μεταβολής των αφίξεων. Αυτοί ήταν σαφέστατα μειούμενοι από το 1997 μέχρι το 2001 (Διάγραμμα 6(α)) αλλά από την εισαγωγή το Ευρώ μέχρι το 2007, έχουν γενικά ανοδική τάση. Επιπλέον, τόσο οι αφίξεις από την Ευρωζώνη όσο και από τον υπόλοιπο κόσμο, ακολουθούν τον ίδιο κύκλο (Διάγραμμα 6(β)) και ανακάμπτουν ταυτόχρονα (από το 2004 έως το 2007). Ανησυχία θα έπρεπε να δημιουργεί το γεγονός ότι οι αφίξεις από Γερμανία ακολουθούν πτωτική τάση από το 2000, σε αντιδιαστολή με αυτές από το ΗΒ που αυξάνονται σημαντικά. Γενικά, από το 2001 έως το 2007, οι αφίξεις από την Ευρωζώνη αυξήθηκαν κατά 14,6%, από τον υπόλοιπο κόσμο κατά 34,5%, από την Αγγλία κατά 9,7% ενώ από τη Γερμανία μειώθηκαν κατά 10%. Επίσης, οι αφίξεις από την Ευρωζώνη, το ΗΒ και τη Γερμανία ακολουθούν σε γενικές γραμμές πτωτική πορεία ως ποσοστό των συνολικών αφίξεων (με το ΗΒ να συμβαδίζει στην πτώση αυτή από το 2004 και μετέπειτα). Εάν θεωρήσουμε ότι η μακροχρόνια τάση των αφίξεων τουριστών στη χώρα μας είναι αυξητική (Διάγραμμα 3), οι αφίξεις τουριστών από τον υπόλοιπο κόσμο αυξάνουν ταχύτερα, κάτι που διαφαίνεται και στους ρυθμούς που προαναφέρθηκαν. Αυτό με απλά λόγια σημαίνει ότι το τουριστικό χαρτοφυλάκιο της Ελλάδας διαφοροποιείται (Διάγραμμα 7). Συγκεκριμένα:

1. Η Ελλάδα «ανταλλάσει» τα τελευταία χρόνια το μερίδιο της στη Γερμανική αγορά με ένα μερίδιο στην Αγγλική. Το 1994 οι αφίξεις από τη Γερμανία ανέρχονταν στις 1,7 εκατ. ενώ από το ΗΒ, στις 770 χιλιάδες. Το 2007 οι αφίξεις ήταν αντίστοιχα 1,2 και 1,1 εκατ. τουρίστες. Από το 2001, 6,9 εκατ. Γερμανοί αθροιστικά επισκέφτηκαν τα ξενοδοχεία της χώρας μας έναντι 6,2 εκατ. Βρετανών τουριστών.
2. Το 1994, 3,6 εκατ. τουρίστες έφτασαν στην Ελλάδα από χώρες της Ευρωζώνης έναντι 2,8 εκατ. τουριστών από τον υπόλοιπο κόσμο (εξαιρώντας τους Έλληνες τουρίστες). Το 2007, 3,8 εκατ. αφίξεις προέρχονταν από την Ευρωζώνη έναντι 4,9 εκατ. από τον υπόλοιπο κόσμο. Δηλαδή, οι αφίξεις ξένων τουριστών από τη ζώνη του Ευρώ πλέον αντιστοιχούν στο 79%

### Διάγραμμα 6 Αφίξεις Τουριστών από Ευρωζώνη και άλλες Χώρες



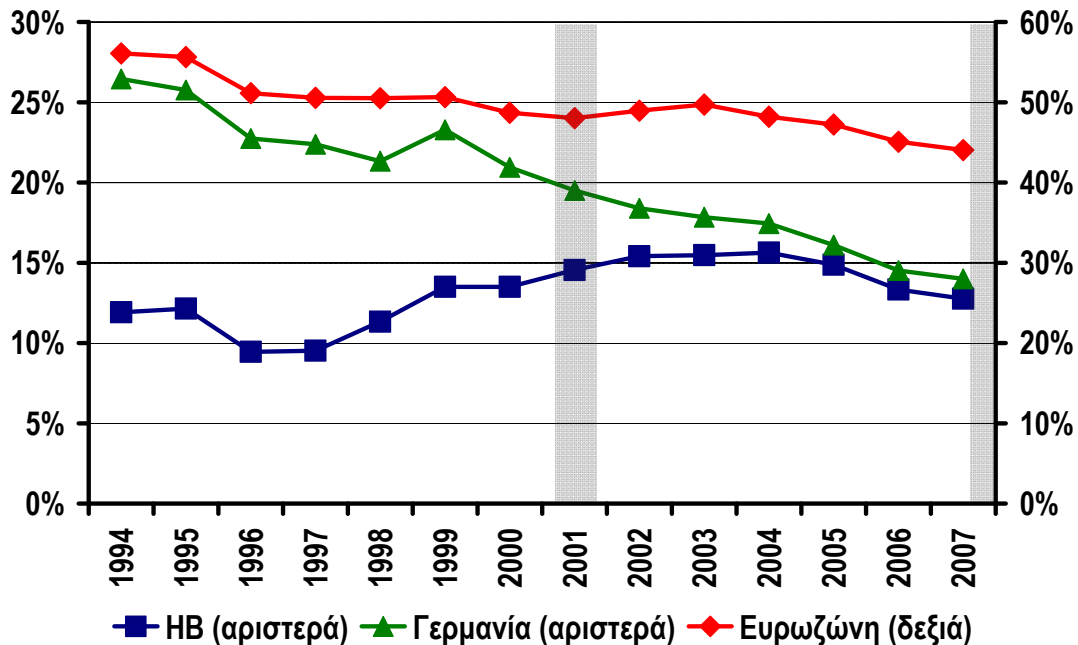
Πηγή: Eurostat (Αφίξεις ξένων σε ξενοδοχεία και λοιπά καταλύματα)

περίπου των αφίξεων από τον υπόλοιπο κόσμο έναντι του 128% που ήταν το 1994.<sup>12</sup>

Συμπερασματικά, σύμφωνα με τα στατιστικά δεδομένα της τουριστικής κίνησης ξένων τουριστών στην Ελλάδα, η

<sup>12</sup> Η σχέση αυτή ήταν 1/1 από το 1996 έως το 1999.

## Διάγραμμα 7

Αφίξεις Γερμανών, Βρετανών  
και Τουριστών από την Ευρωζώνη  
(ως % συνολικών αφίξεων)

Πηγή: Eurostat  
(Οι γκριζες ζώνες δείχνουν τις υφέσεις στις ΗΠΑ)

Χώρα μας υφίσταται μια διαφοροποίηση του τουριστικού χαρτοφυλακίου της τα τελευταία χρόνια. Αυτό έχει θετικές και αρνητικές επιπτώσεις. Η Ελλάδα χαίρει μιας «καλής» διαφοροποίησης, σε σχέση με ανταγωνιστές στην περιοχή, όπως π.χ. η Κύπρος στην οποία μία στις δύο αφίξεις είναι από το ΗΒ. Ωστόσο η συνεχιζόμενη διαδικασία διαφοροποίησης του τουριστικού χαρτοφυλακίου μπορεί να αποβεί επικίνδυνη για τον κλάδο, στην παρούσα φάση του οικονομικού κύκλου, για τους εξής λόγους:

1. Η ελληνική τουριστική βιομηχανία είναι πλέον εκτεθειμένη σε μεγαλύτερο συναλλαγματικό κίνδυνο. Η άνοδος του Ευρώ έναντι του Δολαρίου και της Στερλίνας, θα επηρεάσει τις αγορές των ΗΠΑ και του ΗΒ που απαρτίζουν το 20% της συνολικής ζήτησης από το εξωτερικό. Επιπλέον, οι Βρετανοί και οι Αμερικανοί τουρίστες ξοδεύουν κατ'άτομο αρκετά περισσότερα από άλλους λαούς στη χώρα μας. Παράλληλα, οι Γερμανοί τουρίστες είναι σε θέση να δαπανήσουν

περισσότερα κατ'άτομο από άλλους επισκέπτες από την Ευρωζώνη και η απώλεια μεριδίου στη Γερμανική αγορά έχει επιπτώσεις στις ταξιδιωτικές εισπράξεις της Ελλάδος. Κρίνοντας εκ των υστέρων, θα ήταν δόκιμο η ελληνική τουριστική βιομηχανία να είχε διατηρήσει, αν όχι αυξήσει, τα «νούμερα» στη Γερμανική αγορά ανάμεσα σε άλλες αγορές της Ευρωζώνης. Η διαφοροποίηση πρέπει να επέλθει με αύξηση (ή διατήρηση) των μεριδίων αγοράς στις παραδοσιακές μας χώρες (Γερμανία, Ιταλία, ΗΒ κ.λπ.) και με την επέκταση σε «νέες» αγορές όπως αυτές της Ρωσίας και της Ασίας.

2. Το μεγάλο μερίδιο της Ευρωζώνης στις αφίξεις τουριστών στην Ελλάδα είναι πραγματικά ένα «δίκιοπο μαχαίρι». Με το ευρώ, η ελληνική τουριστική βιομηχανία αποφεύγει τον συναλλαγματικό κίνδυνο. Ωστόσο, στην παρούσα φάση της παγκόσμιας ύφεσης, η επιβράδυνση είναι έντονη και ταυτόχρονη (συντονισμένη) σε

όλες τις χώρες της Ευρωζώνης (Πίνακας 1). Συνεπώς, παρά την όποια διαφοροποίηση του τουριστικού της χαρτοφυλακίου, η ελληνική τουριστική βιομηχανία είναι φέτος και του χρόνου εκτεθειμένη σε κινδύνους και προκλήσεις που θέτει η παγκόσμια ύφεση. Το γεγονός ότι διανύουμε την πρώτη ευρείας κλίμακας κρίση της παγκοσμιοποιημένης οικονομίας καθώς και το ότι οι οικονομικοί κύκλοι των οικονομιών του κόσμου έχουν για πρώτη φορά ιστορικά συντονιστεί σε τέτοιο μεγάλο βαθμό, δυσκολεύει την εκτίμηση του πως θα ανταποκριθούν οι διαφορετικές αγορές της Ελλάδος (εντός και εκτός Ευρωζώνης) και του τελικού αντίκτυπου στην ζήτηση για τουριστικές υπηρεσίες. Κάποια από τα αποτελέσματα της διαφοροποίησης του τουριστικού μας χαρτοφυλακίου διαφαίνονται από τα στοιχεία για το ταξιδιωτικό ισοζύγιο που συγκεντρώνει και που ανακοίνωσε πρόσφατα η Τράπεζα Ελλάδος (στατιστικό Δελτίο Οικονομικής Συγκυρίας, 12/2008, Πίνακας VI.15) για πρώτη φορά.

Στον Πίνακα 3 περιγράφεται η κατανομή των ταξιδιωτικών εισπράξεων από τουρίστες που προέρχονται από το εξωτερικό. Το 2007 είχαμε μείωση στις εισπράξεις από Ευρωζώνη κατά 6,68% (συνολικά έσοδα €5,4 δις. το 2007 από €5,8 εκατ. το 2006). Το ποσοστό των ταξιδιωτικών εισπράξεων από την Ευρωζώνη το 2007 ανήλθε στο 62,6% των ευρωπαϊκών εισπράξεων (48% των συνολικών). Οι χώρες της ΕΕ27 εκτός Ευρωζώνης, προσέφεραν εισπράξεις ύψους 3,2 δις, 6,1% περισσότερες από την προηγούμενη χρονιά και απαρτίζουν το 37,4% των ευρωπαϊκών εισπράξεων της ΕΕ27 (29% περίπου των συνολικών). Οι εισπράξεις από τον υπόλοιπο κόσμο αποτέλεσαν το 23% στα συνολικά έσοδα από τουρίστες του εξωτερικού και αυξήθηκαν κατά 6,8% περίπου από το 2006 (στα €2,6 δις το 2007 από €2,4 δις το προηγούμενο έτος). Οι ταξιδιωτικές εισπράξεις από Βρετανούς τουρίστες στη χώρα μας ξεπέρασαν τις εισπράξεις από Γερμανούς (€2,1 δις έναντι €2 δις) ενώ το 2005 και το 2006 ήταν αρκετά χαμηλότερες τους. Αυτό φαίνεται να συμφωνεί σε γενικές γραμμές με τα Διαγράμματα 6(β) και 7, όπου ο αριθμός των αφίξεων από Γερμανία πλέον

συγκλίνει με αυτόν των αφίξεων από το ΗΒ, τόσο ωςνούμερο όσο και ως ποσοστό επί των συνολικών αφίξεων. Συμπερασματικά, το 2007, οι εισπράξεις από τουρίστες από την Ευρωζώνη μειώθηκαν κατά 6,7% ενώ από τις χώρες της ΕΕ εκτός ευρώ αυξήθηκαν κατά 6,1% (λόγω κυρίως των Βρετανών τουριστών) και από τον υπόλοιπο κόσμο καρά 6,8% (με μεγάλη συνεισφορά στην αύξηση αυτή από τουρίστες από Βόρεια Αμερική).

Τα στοιχεία του Πίνακα 3 καλύπτουν στην ανάλυσή τους πολύ μικρό χρονικό διάστημα (τελευταία τριετία και τα δύο πρώτα τρίμηνα του 2008) για να συμπεράνουμε μακροπρόθεσμες τάσεις σε επίπεδο ταξιδιωτικών εισπράξεων. Επίσης, είναι παρακινδυνευμένο να συμπεράνουμε εξελίξεις για το 2008 μόνο με τα αποτελέσματα των δύο πρώτων τριμήνων, που χαρακτηρίζονται συνήθως από μεγάλη μεταβλητότητα όσον αφορά τις αφίξεις και τις δαπάνες ξένων τουριστών στη χώρα μας. Ωστόσο, μπορούμε να διακρίνουμε ότι οι λοιπές χώρες εκτός Ευρώπης αποτελούν το 23% των συνολικών ετήσιων ταξιδιωτικών εισπράξεων (2007) και αντιστοιχούν στο 47% των εισπράξεων από τουρίστες της Ευρωζώνης. Επίσης, οι Ρώσοι τουρίστες δαπάνησαν το 2007 €237 εκατ. και αποτελούν το 9% των εισπράξεων από τουρίστες εκτός Ευρώπης. Επιπλέον, δαπάνησαν μόνο 2% περισσότερο από το 2006 που ήταν μια χρονιά θεαματικής αύξησης των δαπανών τους στην Ελλάδα (79%). Το ύψος των εσόδων από τουρίστες που προέρχονται από νέες αγορές, θέτει σημαντικά ερωτήματα για το κατά πόσο θα είναι σε θέση να στηρίξουν την ελληνική τουριστική βιομηχανία σε περίπτωση σημαντικής μείωσης των εισπράξεων από τις κύριες αγορές μας (ΗΒ, Ευρωζώνη κ.λπ.). Αν για παράδειγμα, οι ταξιδιωτικές εισπράξεις από τις ΗΠΑ μειωθούν κατά 10% (€75 εκατ.), θα πρέπει να αυξηθούν οι δαπάνες των Ρώσων τουριστών στη χώρα μας κατά 40% περίπου, σύμφωνα με τα στοιχεία για το 2007. Στο βαθμό που αναμένεται σημαντική πτώση των τουριστικών αφίξεων, ιδίως από την Ευρωζώνη, το ΗΒ και τις ΗΠΑ, είναι πολύ αμφίβολο το αν θα αναπληρωθεί το κενό με αύξηση των εσόδων από τουρίστες π.χ. των χωρών της Ανατολικής Ευρώπης, η ανάπτυξη των οποίων εκτιμάται ότι θα επηρεαστεί πολύ αρνητικά το 2009 και 2010.

## Πίνακας 3

### Κατανομή Ταξιδιωτικών Εισπράξεων

(εκατ. €)

Χώρα Προέλευσης	Χρονική Περίοδος / Έτος										
	2005	2006	2007	3006 Q3	2006 Q4	2007 Q1	2007 Q2	2007 Q3	2007 Q4	2008 Q1	2008 Q2
<b>EE - 27 / EU-27</b>	<b>8,451.2</b>	<b>8,921.0</b>	<b>8,718.4</b>	<b>5,411.1</b>	<b>954.9</b>	<b>327.8</b>	<b>2,115.5</b>	<b>5,315.3</b>	<b>959.8</b>	<b>341.0</b>	<b>2,188.5</b>
% Μεταβολή	5.56%	-2.27%						-1.77%	0.51%	4.03%	3.45%
<b>Ευρωζώνη</b>	<b>5,543.8</b>	<b>5,850.1</b>	<b>5,459.4</b>	<b>3,565.6</b>	<b>645.2</b>	<b>239.4</b>	<b>1,329.7</b>	<b>3,287.7</b>	<b>602.6</b>	<b>247.2</b>	<b>1,388.2</b>
% Μεταβολή	5.53%	-6.68%						-7.79%	-6.60%	3.26%	4.40%
<b>Γαλλία</b>	617.3	573.9	718.2	354.7	44.6	22.2	168.6	471.8	55.6	25.3	217.6
% Μεταβολή	-7.03%	25.14%						33.01%	24.66%	13.96%	29.06%
<b>Γερμανία</b>	2,235.3	2,452.8	2,039.9	1,468.1	319.6	65.9	538.0	1,164.6	271.4	89.4	551.2
% Μεταβολή	9.73%	-16.83%						-20.67%	-15.08%	35.66%	2.45%
<b>Ιταλία</b>	846.0	867.6	872.7	645.0	63.2	37.7	136.5	639.7	58.9	28.6	136.0
% Μεταβολή	2.55%	0.59%						-0.82%	-6.80%	-24.14%	-0.37%
<b>Χώρες ΕΕ εκτός ζώνης ευρώ</b>	<b>2,907.4</b>	<b>3,070.9</b>	<b>3,258.9</b>	<b>1,845.5</b>	<b>309.7</b>	<b>88.4</b>	<b>785.7</b>	<b>2,027.6</b>	<b>357.2</b>	<b>93.7</b>	<b>800.4</b>
% Μεταβολή	5.62%	6.12%						9.87%	15.34%	6.00%	1.87%
<b>Ηνωμένο Βασίλειο</b>	1,932.9	2,011.1	2,160.5	1,217.6	205.5	38.6	501.6	1,388.8	231.6	40.8	484.7
% Μεταβολή	4.05%	7.43%						14.06%	12.70%	5.70%	-3.37%
<b>Λοιπές Χώρες / Other countries</b>	<b>2,278.3</b>	<b>2,435.7</b>	<b>2,600.9</b>	<b>1,265.2</b>	<b>400.6</b>	<b>216.2</b>	<b>690.2</b>	<b>1,289.1</b>	<b>405.5</b>	<b>245.3</b>	<b>854.3</b>
% Μεταβολή	6.91%	6.78%						1.89%	1.22%	13.46%	23.78%
<b>ΗΠΑ</b>	674.3	674.3	757.4	327.3	123.0	49.2	216.7	367.3	124.1	58.0	245.5
% Μεταβολή	0.00%	12.32%						12.22%	0.89%	17.89%	13.29%
<b>Καναδάς</b>	138.9	158.8	200.2	90.5	14.9	7.8	42.8	118.2	31.5	22.9	54.5
% Μεταβολή	14.33%	26.07%						30.61%	111.41%	193.59%	27.34%
<b>Ρωσία</b>	130.0	233.1	237.8	149.7	36.8	10.5	59.8	141.3	26.1	10.7	99.3
% Μεταβολή	79.31%	2.02%						-5.61%	-29.08%	1.90%	66.05%
<b>Σύνολο / Total</b>	<b>10,729.5</b>	<b>11,356.7</b>	<b>11,319.2</b>	<b>6,676.3</b>	<b>1,355.5</b>	<b>544.0</b>	<b>2,805.6</b>	<b>6,604.4</b>	<b>1,365.3</b>	<b>586.2</b>	<b>3,042.9</b>
% Μεταβολή	5.85%	-0.33%						-1.08%	0.72%	7.76%	8.46%

Πηγή: Τράπεζα Ελλάδος, στατιστικό Δελτίο Οικονομικής Συγκυρίας, 12/2008.

## 5. Συμπεράσματα

Η οικονομική κρίση θα επηρεάσει πολλές πτυχές και διαστάσεις της παγκόσμιας αλλά και της εγχώριας οικονομίας. Η παγκοσμιοποίηση και η ταχύτητα με την οποία εξαπλώνεται η οικονομική επιβράδυνση, αυξάνουν σημαντικά τους παράγοντες κινδύνου για την ελληνική τουριστική βιομηχανία. Είναι εύλογο να αναμένουμε πτώση στις αφίξεις ξένων τουριστών στη χώρα μας, τόσο από την Ευρωζώνη όσο και εκτός αυτής. Επιπλέον, ένα ισχυρότερο Ευρώ έναντι της Στερλίνας και (ίσως) και του Δολαρίου, θα επιδεινώσει την κατάσταση, μιας και οι ΗΠΑ και το ΗΒ είναι βασικές αγορές για την Ελλάδα. Στις στατιστικές μετρήσεις από παλιότερες οικονομικές επιβραδύνσεις καταγράφεται μια σημαντική πτώση των ταξιδιωτικών εισπράξεων και των αφίξεων σε περιόδους ύφεσης. Η κρίση μπορεί να κοστίσει στην Ελλάδα έσοδα από τον τουρισμό της τάξης των €2 δις ή και περισσότερο για το 2009, με προοπτικές για αισθητά μειωμένα έσοδα και το 2010. Η πρόβλεψη αυτή πρέπει να γίνει αποδεκτή με ιδιαίτερη προσοχή, μιας και τα στατιστικά δεδομένα είναι λιγοστά για τη χώρα μας, δεν διαθέτουμε λεπτομερείς παρατηρήσεις που να καλύπτουν ευρύ χρονικό διάστημα και εμπειρία από άλλες σφοδρές οικονομικές κρίσεις (όπως των δεκαετιών '70 και '80). Το μέγεθος ενδέχεται να υπερεκτιμά ή να υποεκτιμά το πρόβλημα που θέτει η παρούσα οικονομική επιβράδυνση. Ωστόσο, η πρόβλεψη δείχνει χαρακτηριστικά την ένταση της τρέχουσας κρίσης και τη σημασία της για την ελληνική τουριστική βιομηχανία και την οικονομία συνολικά.

Σύμφωνα με τα ευρήματα της παρούσας μελέτης και τα ιστορικά δεδομένα, για να λάβει χώρα μια σημαντική ανάκαμψη στις τουριστικές αφίξεις, πρέπει ο ρυθμός της παγκόσμιας ανάπτυξης να υπερβεί το 2%. Οι προβλέψεις διεθνών οίκων για την επόμενη διετία δεν είναι καθόλου ευνοϊκές ως προς το θέμα αυτό. Συνεπώς, με την οικονομική επιβράδυνση να εντείνεται, οι πιθανότητες να χαρακτηριστεί τουριστικά όχι μόνο το 2009 αλλά και το 2010 από χαμηλές επιδόσεις, είναι ιδιαίτερα αυξημένες. Το θετικό στοιχείο στο σενάριο αυτό είναι ότι τα νησιά του Αιγαίου και η Κρήτη, εμφανίζουν ιστορικά μεγαλύτερες αντοχές απέναντι στην πτώση ζήτησης και στις οικονομικές κρίσεις, σε αντιδιαστολή με την Αθήνα.

Επιπλέον, πιο ισχυρός στις οικονομικές επιβραδύνσεις εμφανίζεται ο εγχώριος τουρισμός, ο οποίος μειώνεται αλλά με βραδύτερους ρυθμούς από ότι ο ξένος.

Κατά γενική εκτίμηση, η Ελλάδα χαίρει αρκετά καλής διαφοροποίησης στο τουριστικό της χαρτοφυλάκιο σε σχέση με άλλες Μεσογειακές χώρες. Ωστόσο πρέπει να διατηρήσει και να αυξήσει τα μερίδιά της στις παραδοσιακές της αγορές (ΗΠΑ, Γερμανία, ΗΒ, Ιταλία κ.ά.) καθώς επεκτείνει το χαρτοφυλάκιο της στις νέες αγορές της Ρωσίας και της Ασίας. Η παρούσα κρίση θα επηρεάσει τις βασικές αγορές με μεγάλη σφοδρότητα. Οι τουρίστες από τις ΗΠΑ, το ΗΒ και τη Γερμανία θα δυσκολευτούν να ταξιδέψουν στη χώρα μας φέτος λόγω της μεγάλης οικονομικής ύφεσης και πιστωτικής κρίσης στις χώρες τους. Η ταυτόχρονη πτώση των αφίξεων από αυτές τις χώρες θα επηρεάσει τα έσοδα. Σύμφωνα με τα πιο πρόσφατα στατιστικά στοιχεία της Τράπεζας της Ελλάδος, το κενό στις εισπράξεις δεν δύναται να καλυφθεί ακόμη από τις αφίξεις από ανατολικές ή ασιατικές χώρες. Επιπλέον, η κρίση θα χτυπήσει και σε αυτές τις αγορές, οδηγώντας σε δραματικές διορθώσεις των ισοτιμιών των εθνικών τους νομισμάτων με το Ευρώ, μειώνοντας ταυτόχρονα τις εισροές τουριστών στη χώρα μας και, πιθανώς, αναστέλλοντας τους ταχύτερους ρυθμούς εξάπλωσης της Ελλάδος σε αυτές τις πηγές τουρισμού τα τελευταία χρόνια.

Η κρίση του 2008 εξαπλώνεται με αμείωτη ένταση στο 2009 και επηρεάζει τόσο τις μικροοικονομικές όσο και τις μακροοικονομικές πτυχές της παγκόσμιας οικονομίας. Σε αυτό το δυσμενές περιβάλλον καλείται η ελληνική τουριστική βιομηχανία να αναστείλει την επιβράδυνση στα πραγματικά της έσοδα από τον τουρισμό καθώς και στις αφίξεις από σημαντικές της αγορές. Το ερώτημα δεν είναι μόνο εάν θα πληγεί οικονομικά ο κλάδος, κάτι που θα χαρακτηρίσει πιθανώς την κατάσταση το 2009 και 2010 για πολλές χώρες της Μεσογείου και παραδοσιακούς τουριστικούς θερινούς προορισμούς. Σημαντικό ερώτημα είναι επίσης το αν η οικονομική επιβράδυνση θα αφήσει έντονα και μόνιμα αρνητικά «στίγματα» στον κλάδο, προξενώντας σημαντικές ζημιές, απώλειες μεριδίων αγοράς και ανταγωνιστικότητας για την Ελλάδα. Σε αυτά τα κρίρια ερωτήματα θα απαντήσουμε σε μελλοντικό τεύχος του Οικονομία & Αγορές.

## Βιβλιογραφία

### Ξενόγλωσση

- Algieri, B. and Kanellopoulou, S.** (2009) "Determinants of demand for exports of tourism: an Unobserved Component Model," *Tourism and Hospitality Research*, 9(1):9-19.
- Deaton, A. and Muellbauer, J.** (1980) "An Almost Ideal Demand System," *American Economic Review*, 70: 312–26.
- Gonzalez, P., and Moral, P.** (1995) "An Analysis of the International Tourism Demand in Spain," *International Journal of Forecasting*, 11(2): 233–251.
- Li, G., Song, H. and Witt, S.F.** (2005) "Recent Developments in Econometric Modelling and Forecasting," *Advances in Tourism Research Series*, Pergamon, Elsevier Science Ltd.
- Li, G., Song, H. and Witt, S.F.** (2000) "Tourism Demand, Modelling and Forecasting," *Journal of Travel Research*, 44(2): 82-99.
- O'Hagan, J. W., and M. J. Harrison** (1984) "Market Shares of US Tourism Expenditure in Europe: An Econometric Analysis," *Applied Economics*, 16: 919-31.
- Papatheodorou A.** (1999) "The Demand for International Tourism in the Mediterranean Region ," *Applied Economics*, 31: 619–630.
- Syriopoulos, T. C. and Sinclair, M. T.** (1993) "An Econometric Study of Tourism Demand: the AIDS Model of US and European Tourism in Mediterranean Countries," *Applied Economics*, 25: 1541–52.

### Ελληνόγλωσση

- Ευθυμιάδης, Τ.** (2008) [Αποκλίσεις Πληθωρισμών Στην Ευρωζώνη: Χαρακτηριστικά και Αιτίες](#), Eurobank Research, Οικονομία & Αγορές, No III(3)
- Βορλόου, Κ. & Σαμπανιώτης, Θ.** (2006) [Τουρισμός και ελληνική οικονομία](#), Eurobank Research, Οικονομία & Αγορές, No I(8).

### Πηγές στατιστικών δεδομένων και ερευνών διαθέσιμες στον Παγκόσμιο Ιστό:

- Τράπεζα της Ελλάδος
- Γενική Γραμματεία Εθνικής Στατιστικής Υπηρεσίας Ελλάδος
- Ινστιτούτο Τουριστικών Ερευνών & Προβλέψεων (ΙΤΕΠ)
- Eurostat
- OECD
- IMF
- UNWTO

# ΠΑΡΑΡΤΗΜΑ

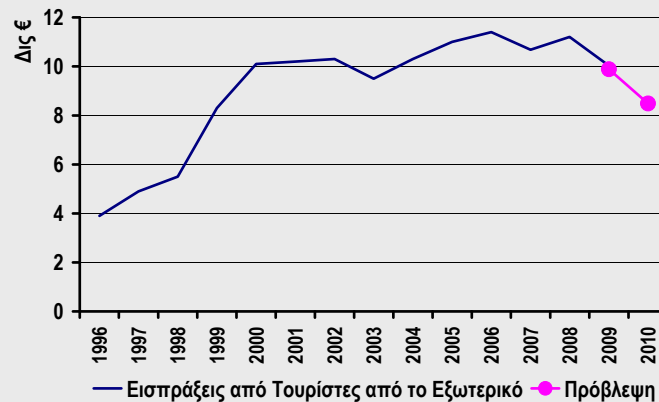
**Πίνακας Π.1**  
**Αποτελέσματα Γραμμικών Παλινδρομήσεων**  
**με τη μέθοδο Ελαχίστων Τετραγώνων**

Ανεξάρτητη Μεταβλητή:	Εξαρτημένη Μεταβλητή		
	Ρυθμός Αφίξεων από το Εξωτερικό	Ρυθμός Μεταβολής Εισπράξεων	
	Παγκόσμιος Ρυθμός Ανάπτυξης	Παγκόσμιος Ρυθμός Ανάπτυξης	Μέσος Παγκόσμιος Ρυθμός Ανάπτυξης Ζετίας
Συντελεστής	6.12	10.33	19.57
Στατιστική Student-t	2.21	4.45	2.54
P-Value	4.31%	4.26%	2.92%
Τυπικό Σφάλμα Παλινδρόμησης	0.09	0.13	0.13
Συντελεστής Προσδιορισμού (R <sup>2</sup> )	24.5%	35%	39%
Στατιστική Durbin-Watson	2.11	1.79	1.97

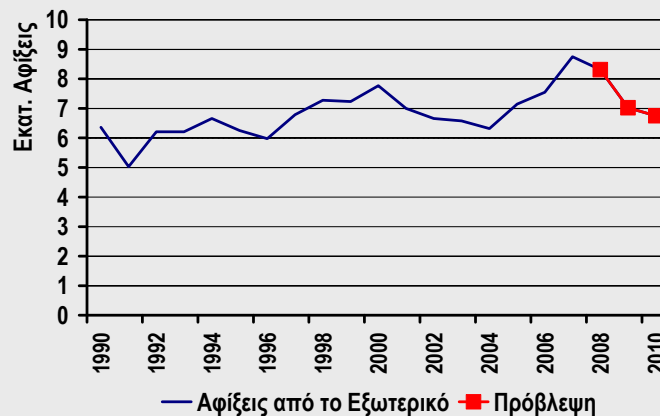
(Απλό γραμμικό υπόδειγμα μιας ανεξάρτητης μεταβλητής και σταθεράς παραμέτρου)

**Διάγραμμα Π.1**  
**Προβλέψεις Οικονομικών Υποδειγμάτων**

## (α) Εισπράξεις από Τουρίστες του Εξωτερικού



## (β) Αφίξεις Ξένων Τουριστών



Πηγή: Eurostat & Εκτιμήσεις Eurobank Research